

Информационное бюро
Совета Министров Северных стран
в г. Санкт-Петербурге

Российская Академия Наук
Санкт-Петербургское отделение
Социологический институт
Сектор социологии девиантности
и социального контроля

**Детская проституция с вовлечением иностранцев
в Северо-Западном регионе России**

ОТЧЕТ

Санкт-Петербург
2000 г.

Исполнители проекта*

Санкт-Петербург

Гурвич Иосиф Наумович - д.психол.н., проф., ведущий научный сотрудник сектора Девиантности и Социального Контроля Социологического Института РАН. Разработка, методическое обеспечение проекта, анализ результатов, написание итогового отчета

Русакова Майя – н.с. сектора Девиантности и Социального Контроля Социологического Института РАН. Общее руководство проектом.

Смирнова Анастасия – социолог, старший лаборант исследователь сектора Девиантности и Социального Контроля Социологического Института РАН. Руководство сбором первичной информации по г. Санкт – Петербургу

Хлопушин Роман – аспирант сектора Девиантности и Социального Контроля Социологического Института РАН. Сбор вторичной статистической информации до 1930 года.

Кочетков Эдуард - социолог, старший лаборант исследователь сектора Девиантности и Социального Контроля Социологического Института РАН. Математико-статистическая обработка данных, оформление итогового отчета.

Лиманская Ксения - сбор первичной информации по г. Санкт-Петербургу

Грудашева Инесса - сбор первичной информации по г. Санкт-Петербургу

Вершинина Татьяна - сбор первичной информации по г. Санкт-Петербургу

Петрозаводск

Буркин Марк Михайлович – д. мед. наук, проф., зав. кафедрой ПетрГУ. Руководитель рабочей группы.

Карашурова Е. – доцент, зав. курсом кожных и венерических болезней ПетрГУ. Участие в сборе первичной информации.

Теревников В. – клинический ординатор кафедры клинической психиатрии ПетрГУ. Участие в сборе первичной информации.

Шевцова О. - клинический ординатор кафедры клинической психиатрии ПетрГУ. Участие в сборе первичной информации.

Ананьева Н. – методист кафедры клинической психиатрии ПетрГУ. Участие в сборе первичной информации.

Выборг

Коваленко Валерия – психолог – социолог центра психологического и социального консультирования "Глория". Руководитель рабочей группы.

Примечалова И. – психолог центра психологического и социального консультирования "Глория". Участие в сборе первичной информации.

Новиков С. – психолог центра психологического и социального консультирования "Глория". Участие в сборе первичной информации.

Сортавала

Чадраницева Софья Вениаминовна – директор центра психолого-педагогической помощи. Руководитель рабочей группы.

* Ряд интервьюеров участвовали в исследовании на условиях неразглашения их фамилий и должностей.

СОДЕРЖАНИЕ

Введение.....	6
1. Детская проституция в Северо-Западном регионе России: исторические тенденции и современное состояние	8
1.1. Дооктябрьский период и первые годы Советской власти	8
1.2. Современное состояние.....	10
1.3. Литература	13
2. Методика и процедура исследования	14
2.1. Общее описание исследования	14
2.2. Выборка и проведение	14
2.3. Обработка и анализ результатов.....	21
3. эмпирическое определение явления.....	22
3.1. Факт существования	22
3.2. Вовлеченность иностранцев	24
4. Личность ребенка и его социальное окружение.	25
4.1. Личность ребенка-проститутки.	25
4.2. Социальное окружение ребенка-проститутки.	30
5. Организация и экономика бизнеса	37
5.1. Организация предоставления детских сексуальных услуг иностранцам.	37
5.1. Клиенты.....	37
5.2. Установление контакта.....	38
5.2.1. Самостоятельный поиск клиентов	38
5.2.2. Поиск клиентов через посредников	39
5.2.3. Организационные структуры.....	40
5.2.4. Характеристики сутенеров.....	41
5.2.6. Поиск детей-проституток иностранцами	43
5.3. Места предоставления детских сексуальных услуг иностранцам	44

5.4. Контроль нелегальных структур	45
5.4.1. Организованная преступность	45
5.4.2. Коррупцированные государственные структуры.....	46
5.5. Экономика.....	47
5.5.1. Оплата услуг детей-проституток.....	47
5.5.2. Рентабельность эксплуатации детских сексуальных услуг.....	48
6. Эффективность социального контроля.....	50
Заключение	51
Приложение 1. законодательные акты, квалифицирующие детскую проституцию в российской империи и советской россии	53
1.1. Свод законов Российской Империи	53
1.2. УК РСФСР 1922 г.....	53
Приложение 2. методический аппарат исследования	55
2.1. Скрининговая анкета-интервью для детей группы "риска"	55
2.2. Путеводитель интервью с экспертами	57
2.3. Карта обследования "случая"	63
2.4. Диаграммы	68

ВВЕДЕНИЕ

Проблема предоставления сексуальных услуг детьми стала привлекать внимание общественности стран Запада только в последние годы. Законодательство ряда стран рассматривает использование подобных услуг как уголовное преступление.

Экономическая и правовая ситуация в современной России, безусловно, облегчает проявление различных форм девиаций, включая проституцию в ее наиболее социально неприемлемых формах. Конечно, как и другие формы проституции, детская проституция имеет глубокую историю, и Россия не является здесь исключением.

Северо-Западный регион России, в силу своего географического положения, представляет собой наиболее доступный для жителей западных стран рынок предоставления нелегальных сексуальных услуг. Доступ на этот рынок облегчается несопоставимо более высоким уровнем денежных доходов жителей западных стран по сравнению с жителями России.

Явление детской проституции до сих пор не стало предметом исследования российских социологов. Причиной этого является, прежде всего, официальное отрицание самого его существования. Выявляемые практическими работниками случаи детской проституции, соответственно, не регистрируются и не отражаются официальной статистикой.

Конечно, не имея информации об уровне, причинах и характеристиках данного явления, нельзя говорить о каких-то конкретных социально-профилактических и социально-реабилитационных мерах. Отсюда основной целью на первом этапе изучения явления детской проституции и вовлечения в него иностранцев должно быть объективизированное и, по возможности, полное описание. Достижение названной цели предполагает решение следующих задач:

1. Определение уровня и тенденций в исторической динамике данного явления в регионе.

2. Операционализацию, т.е. выделение доступных для эмпирического изучения сторон явления.
 3. Разработку методического аппарата исследования.
 4. Сбор и анализ соответствующей цели исследования информации.
- Описание решения этих задач и изложение полученных результатов составляет содержание данного отчета.

1. ДЕТСКАЯ ПРОСТИТУЦИЯ В СЕВЕРО-ЗАПАДНОМ РЕГИОНЕ РОССИИ: ИСТОРИЧЕСКИЕ ТЕНДЕНЦИИ И СОВРЕМЕННОЕ СОСТОЯНИЕ

1.1. Дооктябрьский период и первые годы Советской власти^{*}

В дооктябрьской России противоправные деяния, прямо или косвенно связанные с детской проституцией, квалифицировались по ст.ст. 674 и 675 раздела девятого, главы третьей Свода законов Российской Империи (Законы уголовные) от 1832 г. (см.: приложение 1.1.), действовавшего вплоть до 1922 г., когда был принят первый Уголовный Кодекс РСФСР, где эти деяния квалифицировались по ст.ст. 166 – 168 и 169 – 171 раздела 4 главы 5. (См.6 приложение 1.2.). Статистика осужденных по названным составам приводится в табл. 1.

В 1911 г. в Северном регионе было зафиксировано 6 случаев половых правонарушений среди несовершеннолетних. Все привлеченные к ответственности были мужского пола. Для оценки этой цифры укажем, что по всей стране за этот год по данному составу было привлечено 34 несовершеннолетних (также мужского пола). Численность же несовершеннолетнего населения самого крупного города региона, – Санкт-Петербурга, – в 1910 г. составляла (мужского пола, включая пригороды) – в возрастной группе 11 – 15 лет – 82490 чел., в возрастной группе 16 – 20 лет – 121406 чел., при общей численности населения 1865,5 тыс. чел.

Данные по Советской России отражают табл. 1.1. – 1.3. В 1926 г. соответствующие составы среди несовершеннолетних отмечались лишь у представителей мужского пола, как и в дореволюционный период. Принуждением к занятию проституцией и сводничеством занимались, в основном, женщины, тогда как собственно половые преступления совершали, прежде всего, мужчины, причем в сельской местности. Принуждение к занятию проституцией и сводни-

чество являлось "городским" видом преступности. В отличие от взрослых, половые преступления подростков наблюдались также чаще в городах (табл. 1.1.)

Таблица 1.1.

Осужденные по составам преступлений, связанным с детской проституцией, 1926 год, абс. ц.

		14 – 17 лет		Все возрасты	
		М	Ж	М	Ж
Принуждение к занятию проституцией и сводничество	Город	2	–	242	355
	Село	1	–	12	23
Половые преступления	Город	7	–	709	17
	Село	3	–	3507	16

Таблица 1.2.

Осужденные по составам преступлений, связанным с детской проституцией в Северном регионе, 1926 год, абс.

		Ленинградская область и республика Карелия	
		Вся область	В том числе в Ленинграде
Принуждение к занятию проституцией и сводничество	М	41	29
	Ж	47	33
Половые преступления	М	254	64
	Ж	3	1

В Северном регионе России принуждение к занятию проституцией и сводничество преобладало в Ленинграде, тогда как собственно половые преступления чаще отмечались в других населенных пунктах, т.е. распределение этих составов по территории не отличалось от общероссийского (табл. 1.2.).

Таблица 1.3.

Несовершеннолетние, осужденные в РСФСР по статьям половых преступлений, абс. ц.

		1925		1926	
		14 – 15 лет	16 – 17 лет	14 – 15 лет	16 – 17 лет
Город	М	8	84	8	86
	Ж	–	–	1	2
Село	М	39	600	36	661
	Ж	–	3	–	3

Сравнение общероссийских же данных за 1925 г. и 1926 г. (табл. 1.3.) показывает наличие тенденции к росту уровня половых преступлений среди подростков 16 – 17 лет мужского пола как в городах, так и в сельской местности, при стабилизации или снижении таких преступлений в возрастной группе 14 – 15 лет. Среди подростков женского пола половые преступления наблюдались в 1925 г. лишь в сельской местности, но в 1926 г. появляются и в городах, причем, в отличие от сельской местности, и в младшей возрастной группе 14 – 15 лет.

Необходимо подчеркнуть резкий рост половых правонарушений несовершеннолетних в Советской России по сравнению с царской Россией, особенно заметный на фоне снижения общей численности населения Санкт-Петербурга – Петрограда (в 1923 г. – 1043,6 тыс. чел.). Безусловно, такой рост связан с революционными событиями и разрушением жизненного уклада основной массы населения.

1.2. Современное состояние

По ст. 156 ныне действующего УК РФ – невыполнение родителями обязанностей по воспитанию детей, жестокое обращение с детьми, в Санкт-Петербурге в I квартале 2000 г. было возбуждено 25 уголовных дел

(I квартал 1999 г. – 27 уголовных дел). Поскольку информация о судебном преследовании лиц, вовлеченных в детскую проституцию, отсутствует, приведем косвенно отражающие состояние проблемы данные медицинской статистики (табл. 1.4.).

Таблица 1.4.

Динамика заболеваний, передающихся половым путем, среди детей (по данным гор. КВД) в Санкт-Петербурге, абс. ц.

	1994 г.		1995 г.		1996 г.	
	До 12 лет	13 – 14 лет	До 12 лет	13 – 14 лет	До 12 лет	13 – 14 лет
М	–	5	1	12	–	14
Д	32	50	24	44	15	108
Всего:	32	55	25	56	15	122
	1997 г.		1998 г.		1999 г.	
	До 12 лет	13 – 14 лет	До 12 лет	13 – 14 лет	До 12 лет	13 – 14 лет
М	–	6	–	4	–	8
Д	15	51	22	47	17	55
Всего:	15	57	22	51	17	63

Заболевания, передающиеся половым путем, – сифилис, гонорея, хламидиоз и прочие, – по данным городского кожно-венерического диспансера за последние годы (1994 – 99 гг.) среди мальчиков возраста до 12 л. практически не встречаются (1 случай гонореи в 1995 г.). В возрастной же группе 13 – 14 лет до 1996 г. наблюдался заметный рост, но в настоящее время отмечается некоторое неустойчивое снижение. Уровень же подобных заболеваний среди девочек был значительно более высоким, однако в обеих рассматриваемых возрастных группах имеет тенденцию к снижению.

В городском специализированном детском стационаре (больница им. Цимбалы) за 7 последних лет было пролечено всего 4 ребенка, страдавших заболеваниями, передающимися половым путем. Конечно, эти цифры далеки от реальных, и отражают, скорее, дезорганизацию государственной системы ле-

чебно-профилактической помощи детям. Косвенно об этом позволяют говорить, например, данные Центра репродуктивного здоровья подростков "Ювента". В 1999 г. в Центре было выявлено 1645 детей и подростков возрастной группы 13 – 18 лет, страдавших заболеваниями, передающимися половым путем.

Кроме того, в больнице им. Цимбалина за 7 лет было выявлено 2 случая сексуального насилия над детьми, а в Центре "Ювента" – 58 случаев в возрастной группе 13 – 18 лет только за 1999 г.

Для оценки этих цифр приведем данные о численности населения в г. Санкт-Петербурге (табл. 1.5.).

Таблица 1.5.

Численность населения г. Санкт-Петербурга

А. Динамика общей численности в 1994 – 98 гг., тыс. чел.					
1994 г.	1995 г.	1996 г.	1997 г.	1998 г.	
4882,6	4838,0	4801,5	4778,9	4748,5	
Б. По детско-подростковым возрастным группам в 1998 г.					
	До 7 лет	8-14 лет	15 лет	16-17 лет	18-19 лет
М.	153,0	230,8	31,5	62,9	66,5
Ж.	144,9	221,1	30,8	61,4	65,1
Оба пола	297,9	451,9	62,3	124,3	131,6

В столице республики Карелия г. Петрозаводске, по данным республиканского КВД, суммарное количество перенесших заболевания, передающиеся половым путем, в детско-подростковых возрастных группах составило в 1995-99 гг.: 106 в возрастной группе до 14 лет и 1480 в возрастной группе 15 – 17 лет. Для сравнения укажем, что в Санкт-Петербурге за тот же период наблюдалось, по официальным данным, 443 случая таких заболеваний в возрастной группе до 14 лет.

В городе Сортавала Республики Карелия, численность населения которого в 1999 г. составила 37,0 тыс. чел. Наблюдался следующий уровень заболе-

ваний, передающихся половым путем, в детско-подростковых возрастных группах (табл. 1.6.).

Таблица 1.6.

Динамика заболеваний, передающихся половым путем, в г. Сортавала по детско-подростковым возрастным группам (по данным районного КВД), абс. ц.

	1997 г			1998 г			1999 г		
	До 14 лет	15-17 лет	18-19 лет	До 14 лет	15-17 лет	18-19 лет	До 14 лет	15-17 лет	18-19 лет
М.	–	6	5	–	3	5	–	8	7
Ж.	–	9	15	3	8	19	1	14	27

Как видно из представленных данных, тенденция к росту уровня заболеваний, передающихся половым путем, отмечается во всех детско-подростковых возрастных группах, независимо от пола. При этом уровень заболеваемости существенно выше у подростков женского пола, причем с 1998 г. названные заболевания фиксируются и у детей женского пола (из 3-х выявленных девочек в 1998 году – 2 возраста 12 лет).

Со слов работников диспансера, реальный уровень заболеваний, передающихся половым путем, по меньшей мере, в три раза выше по сравнению с официальными данными, как и в Санкт-Петербурге.

1.3. Литература

1. Свод законов Российской Империи, повелением государя императора Николая Павловича составленный. Законы уголовные СПб. 1832г
1. УК РСФСР 1922 г.
2. Статистика осужденных в СССР в 1923 – 1924 гг. (21/618-1)
3. Статистика осужденных в СССР в 1925, 1926 и 1927 гг. (25/618-2)
4. Краткий статистический справочник по Петербургу и Петроградской губернии. 1926 г. Л. 1927 г.
5. Статистический справочник по Петрограду. Пг. 1919.

2. МЕТОДИКА И ПРОЦЕДУРА ИССЛЕДОВАНИЯ

2.1. Общее описание исследования

Исследование было проведено в апреле 2000 г. по смешанной выборке опросным методом и включало в себя следующие этапы.

а. Отбор географических пунктов проведения.

б. Идентификация "случаев" детской проституции с вовлечением иностранцев (скрининг).

в. Обследование "случаев" с использованием качественного подхода к их описанию.

г. Отбор компетентных в области данной проблемы лиц (экспертов) и их опрос.

д. Анализ и описание полученных результатов.

Для получения наиболее полных и детализированных данных в исследовании комбинировались качественные и количественные техники опроса.

2.2. Выборка и проведение

Выборка исследования была пошаговой смешанной. На первом этапе отбора была реализована географическая выборка. На территории Северо-Западного региона были отобраны две административно-территориальные единицы – Ленинградская область и Республика Карелия, имеющие общую границу с Финляндией, т.е. наиболее близкие к странам Запада. Внутри каждой из этих административно-территориальных единиц брался крупнейший город – административный центр (соответственно Санкт-Петербург и Петрозаводск) и ближайший к границе малый город (соответственно Выборг и Сортавала). Предварительная информация по тематике исследования позволяла уверенно

предположить существование в названных городах детской проституции с вовлечением иностранцев.

На втором этапе выборка была несистематической. При помощи скрининговой анкеты-интервью (Форма 1, Приложение 2.1.) дети группы "риска" опрашивались в местах их обычного нахождения. В Санкт-Петербурге это были приюты, социальная гостиница, кризисная служба объединения "Детская психиатрия", места поиска клиентов (у некоторых гостиниц, станций метро, мест отдыха горожан). В Выборге это также были приюты и Центр по работе с неблагополучными детьми. Петрозаводск оказался представлен только детьми из воспитательных учреждений (детские дома, социально-реабилитационный центр), а Сортавала – детьми, проживающими как в детском доме, так и в семьях. Кроме того, на данном этапе была применена маршрутная выборка – мужчина-интервьюер – финн и женщина-интервьюер – русская собрали данные на автотрассах в районах гг. Выборг, Петрозаводск и Сортавала, проехав по ним на автомашине с финскими номерами. Таким образом, на втором этапе выборка являлась комбинированной.

Эксперты в исследовании отбирались по признаку их непосредственной, чаще всего профессиональной, связи с детьми, вовлеченными в оказание сексуальных услуг иностранцам. Как показывают данные табл. 2.1. и 2.2., 1/3 экспертов были мужчинами и 2/3 – женщинами. Работают они преимущественно в педагогических учреждениях и органах МВД. Более половины из них были рядовыми работниками и лишь менее трети – руководителями соответствующей службы или учреждения. Стаж работы в данной сфере деятельности у подавляющего большинства экспертов был свыше 5 лет (около 40% – 10 лет и более).

Следует отметить, что среди экспертов оказалось много лиц, не занятых в государственных и общественных учреждениях по работе с детьми (графа "другое" в табл. 2.2.). Это были занимавшиеся данной проблемой журналисты, частнопрактикующие юристы, предприниматели, работники гостиниц, баров,

автозаправочных станций, и даже взрослые проститутки, их клиенты и поставители криминальных структур.

Таблица 2.1.

Пол и должностные позиции экспертов, абс. ц., %

Характеристики экспертов	Абс. ц.	%
Пол		
Мужчины	26	32,5
Женщины	53	66,3
Всего:	79	98,8
Должностная позиция		
Руководитель службы, учреждения	23	28,8
Руководитель отдела, подразделения	9	11,3
Рядовой работник	42	52,5
Всего:	74	92,5

Состав экспертов в отдельных изученных городах оказался неоднородным. В Санкт-Петербурге преобладали сотрудники органов МВД и упомянутые "другие". В Выборге – "другие", сотрудники органов МВД и педагогических учреждений, в Петрозаводске – работники здравоохранения и педагогических учреждений, в Сортавале – они и "другие". Кроме того, по стажу работы в своей сфере деятельности в Санкт-Петербурге на первом месте оказались лица со стажем до 5 лет, в Выборге и Петрозаводске – до 10 лет, а в Сортавале – 10 лет и более.

Источники информации, использованные экспертами для обоснования своих суждений, представлены в табл. 2.3. Прежде всего, это информация, полученная при неформальном общении по работе, затем следует опыт личной профессиональной деятельности, информация, поступающая по служебным каналам и, наконец, информация из служебных источников. В Санкт-Петербурге, в отличие от других изученных городов на первом месте оказался личный профессиональный опыт, был выше удельный вес информации, поступающей по служебным каналам.

Таблица 2.2.

Сферы деятельности и стаж работы экспертов, абс.ц., %

Характеристики экспертов	Города								Итого		p≤
	Санкт-Петербург		Выборг		Петрозаводск		Сортавала		Абс. ц.	%	
	Абс. ц.	%	Абс. ц.	%	Абс. ц.	%	Абс. ц.	%			
Сферы деятельности											
Здравоохранение	1	5,9	1	4,8	6	31,6	2	8,3	10	12,3	0,001
МВД	6	35,3	3	14,3	2	10,5	4	16,7	15	18,5	
Судебно-следств. органы	1	5,9	–	–	–	–	–	–	1	1,2	
Педагог. учреждения	4	23,5	3	14,3	6	31,6	12	50,0	25	30,9	
Гос. управление	–	–	1	4,8	1	5,3	–	–	2	2,5	
Местное самоуправление	–	–	–	–	3	15,8	–	–	3	3,7	
Обществ. организации	1	5,9	–	–	–	–	1	4,2	2	2,5	
Другое	4	23,5	13	61,9	1	5,3	5	20,8	23	28,4	
Всего:	17	100,0	21	100,0	19	100,0	24	100,0	81	100,0	
Стаж работы в своей сфере деятельности											
До 1 года	–	–	–	–	1	5,3	–	–	1	1,3	0,01
До 3-х лет	4	25,0	3	14,3	1	5,3	1	4,2	9	11,3	
До 5-и лет	7	43,8	6	28,6	2	10,5	2	8,3	17	21,3	
До 10-и лет	4	25,0	7	33,3	7	36,8	4	16,7	22	27,5	
10 лет и больше	1	6,3	5	23,8	8	42,1	17	70,8	31	38,8	
Всего:	16	100,0	21	100,0	19	100,0	24	100,0	80	100,0	

Таблица 2.3.

Используемые экспертами источники информации, %

Источники информации	Город				Итого:	p≤
	Санкт-Петербург	Выборг	Петрозаводск	Сортавала		
Личная профессиональная деятельность						
Использовали	100,0	57,1	73,7	43,5	65,8	0,001
Не использовали	0,0	42,9	26,3	56,5	34,2	
Всего:	100,0	100,0	100,0	100,0	100,0	
Информация, поступающая по служебным каналам						
Использовали	68,8	23,8	42,1	8,7	32,9	0,001
Не использовали	31,2	76,2	57,9	91,3	67,1	
Всего:	100,0	100,0	100,0	100,0	100,0	
Информация из неформального общения по работе						
Использовали	68,8	85,7	78,9	73,9	77,2	н/зн
Не использовали	31,2	14,3	21,1	26,1	22,8	
Всего:	100,0	100,0	100,0	100,0	100,0	
Информация из служебных источников						
Использовали	25,5	23,8	36,8	0,0	20,3	0,05
Не использовали	75,0	76,2	63,2	100,0	79,7	
Всего:	100,0	100,0	100,0	100,0	100,0	

Приведенные данные свидетельствуют о высокой надежности полученных экспертных суждений.

Количество экспертов по городам составило от 17 чел. до 24 чел., суммарный объем экспертной группы - 81 чел. Опрос экспертов производился при помощи путеводаителя полустандартизованного интервью.

Идентификация "случаев" детской проституции с вовлечением иностранцев осуществлялась как в ходе скрининга, так и в ходе экспертного опроса. Для этого в формах 1 и 2 имелись специальные талоны идентификационных характеристик ребенка. Эти талоны служили основанием для обследования выявленных конкретных случаев при помощи специального разработанной карты (приложение 2.3.).

Составы групп интервьюеров, принимавших участие в сборе первичной информации, были следующими.

- В Санкт-Петербурге – 3 женщины возраста до 30 лет, профессиональные социологи, прошедшие дополнительное обучение по методам эмпирических социальных исследований (Социологический институт РАН, факультет социологии Европейского университета).
- В Выборге – 2 женщины (35 лет и 54 года) и 1 мужчина (38 лет), психологи с опытом участия в социологических опросах (Центр "Глория", приют "Спасательный круг").
- В Петрозаводске – 3 женщины (2 – до 30 лет, 1 – 42 года) и 2 мужчины (60 лет и 26 лет), высококвалифицированные врачи – преподаватели (кафедры психиатрии и кожных и венерических болезней Петрозаводского государственного университета).
- В Сортавале – 7 женщин – педагогов (из них 5 – с дополнительным образованием в области психологии или социальной работы в воз-

расте от 30 лет до 49 лет и 1 женщина врач – гинеколог возраста 55 лет (Центр психолого-педагогической помощи).*

Такой состав интервьюеров обеспечил высокое качество первичной исследовательской информации. Вместе с тем, во всех изученных городах интервьюеры отмечают крайнее нежелание представителей государственных и общественных организаций обсуждать проблему. Особенно "закрытыми" оказались здесь сотрудники органов государственного управления и местного самоуправления; здесь наблюдалось максимальное количество отказов от участия в исследовании. Столь же неохотно давали информацию дети и их родственники. Несколько более склонны к сообщению необходимой информации оказались представители бизнеса, как легального, так и нелегального, а также криминальных структур.

Объем полученной в исследовании первичной социологической информации представлен в табл. 2.4.

Таблица 2.4.

Объем первичной социологической информации, абс. ц.

Форма	Город				Всего:
	Санкт-Петербург	Выборг	Петрозаводск	Сортавала	
1	13	12	18	22	65
2	18	22	19	22	81
3*	3	12	6	14	35

* Еще 6 "случаев" были обследованы без заполнения формы 1, но по предусмотренным ею параметрам.

Общее число случаев проституции несовершеннолетних с вовлечением иностранцев, изученное в исследовании, составило 41 (табл. 2.5.). Более 5/6 обследованных – девочки, почти 40% – до 12 лет, и еще 32% – до 14 лет. Причины показания в число обследованных лиц в возрасте 15 – 18 лет будут обсуждены в разделе 3.

Таблица 2.5.

Распределение обследованных по полу и возрасту, абс. ц., %, Ме.

Демографические характеристики	Абс. ц.	%	Ме
Пол			
Мужской	6	14,6	–
Женский	35	85,4	
Всего:	41	100,0	
Возраст			
9 лет	1	2,4	13 лет
10 лет	4	9,8	
11 лет	3	7,3	
12 лет	8	19,5	
Старше 12 лет – 14 лет	13	31,7	
Старше 14 лет, но младше 18	12	29,3	
Всего:	41	100,0	

2.3. Обработка и анализ результатов

Математико-статистическая обработка данных* по формализованным (закрытым) вопросам заключалась в расчете распределений значений признаков и в расчете мер центральной тенденции. В зависимости от типа шкал это была средняя величина (\bar{X}) или медиана (Ме) с их мерами вариации – соответственно, стандартным отклонением (σ) или полуинтерквартильным размахом (Q).

Для оценки различий между городами использован χ^2 -критерий. Все формализованные вопросы были оценены, и там, где такие различия выявились на уровне не менее 5%, данные по городам приводятся отдельно.

Ответы на "открытые" вопросы проанализированы при помощи контент — анализа. Частоты ответов, полученные на основе вторичной категоризации, если они превышают единицу, приводятся в тексте.

3. ЭМПИРИЧЕСКОЕ ОПРЕДЕЛЕНИЕ ЯВЛЕНИЯ

3.1. Факт существования

Согласно формализованной экспертной оценке (табл. 3.1.), более 4/5 уверены в существовании детской проституции. В существовании же подростковой проституции уверены все, без исключения, эксперты. Отметим, что существуют значимые различия в оценке факта существования детской (но не подростковой) между экспертами в отдельных изученных городах. Если в Санкт-Петербурге все эксперты указывают на существование детской проституции, то в Выборге – только половина.

Таблица 3.1.

Общая оценка проблемы экспертами, %

Стороны проблемы	Город				Итого:	p≤
	Санкт-Петербург	Выборг	Петро-заводск	Сортавала		
Существует ли детская проституция?						
Да	100,0	50,0	84,2	90,9	80,5	0,001
Нет	0,0	50,0	15,8	9,1	19,5	
Всего:	100,0	100,0	100,0	100,0	100,0	
Существует ли подростковая проституция?						
Да	100,0	100,0	100,0	100,0	100,0	–
Нет	0,0	0,0	0,0	0,0	0,0	
Всего:	100,0	100,0	100,0	100,0	100,0	
Можно ли уверенно разделить детскую и подростковую проституцию?						
Да	91,7	47,4	47,4	65,0	60,0	0,05
Нет	8,3	52,6	52,6	35,0	40,0	
Всего:	100,0	100,0	100,0	100,0	100,0	
Вовлечены ли в подростковую проституцию иностранцы?						
Да	100,0	100,0	16,7	100,0	80,0	0,001
Нет	0,0	0,0	83,3	0,0	20,0	
Всего:	100,0	100,0	100,0	100,0	100,0	

Качественный анализ показывает, что 1/5 экспертов (52), давших положительный ответ на вопрос о существовании детской проституции, испы-

тывали здесь определенные колебания (5 – в Сортавале и 3 – в Петрозаводске). В отношении подростковой проституции подобных ответов было меньше (3, все в Петрозаводске).

В отношении возможности уверенного разделения детской и подростковой проституции оценки экспертов расходятся более значительно, хотя более половины экспертов считают подобное разделение возможным. К тому же около 1/3 экспертов, разделяющих детскую и подростковую проституцию, делают это неуверенно (14, чаще в Сортавале – 4). Некоторые эксперты (3) считают подобное разделение не имеющим смысла.

Причины подобной неуверенности следующие. Как демонстрирует качественный анализ ответов, эксперты, разделяющие детскую и подростковую проституцию, основываются на документированных данных о несовершеннолетнем, причем под детьми, в соответствии с действующим российским законодательством, подразумевают лиц возраста до 14 лет (а не до 12 лет). Напротив, эксперты, отмечающие невозможность разделения детской и подростковой проституции, исходят из данных наблюдения. При этом они основываются на отклонениях в физическом развитии детей и подростков-проститутков, т.е. часто встречающемся среди них опережении физического развития у детей и отставанием у подростков. Действительно, как показывают данные таблицы 4.1. у 44% обследованных отмечено опережение в физическом развитии, а у 29% – отставание.

В уверенности разделения детской и подростковой проституции среди экспертов наблюдается существенное различие и по городам (табл. 3.1.). Наиболее уверенно эти явления разделяют эксперты в Санкт-Петербурге, наименее – в Выборге и Петрозаводске, а эксперты в Сортавале занимают промежуточную позицию. Сопоставим эти данные с вариацией в физическом развитии обследованных несовершеннолетних проститутков по городам (табл. 4.2.). В Санкт-Петербурге и Петрозаводске преобладают несовершеннолетние прости-

тутки с соответствием физического развития календарному возрасту, в Выборге – с отставанием, а в Сортавале – с опережением физического развития.

Таким образом, несмотря на отсутствие здесь прямой корреляции, мнения экспертов, не поддерживающих разделение детской и подростковой проституции, следует считать обоснованным. Вместе с тем необходимо отметить, что некоторые эксперты (3) считают различными причины детской и подростковой проституции.

Как отметил в своем интервью журналист, привлеченный в качестве эксперта «...по нашим данным, такая проституция существует. Другое дело, что она мало изучена, исследована, и в первую очередь правоохранительными органами. Нет никакой статистики, по крайней мере, в правоохранительных органах. Сами они говорят, что есть отдельные, единичные случаи. А как массового явления, по словам правоохранительных органов, детской проституции нет. А по нашим другим данным такое явление есть, хотя оно не так хорошо организовано, как пишут зарубежные СМИ...»

Социальный работник также отмечает, что «...проституция существует среди маленьких детей (от 10 до 12 лет). И это самый выгодный товар...»

3.2. Вовлеченность иностранцев

Формализованные данные показывают, что в Санкт-Петербурге, Выборге и Сортавале все эксперты отмечают вовлеченность в детскую проституцию иностранцев, и лишь в Петрозаводске на это указала только 1/5 компетентных лиц (табл. 3.1.). Среди ответивших положительно на данный вопрос 1/5 не были полностью уверены в правильности ответа. Наибольшее их количество (6), как и число отказавшихся отвечать, сославшись на неосведомленность (4), также оказалось в Петрозаводске. Возможно, это связано с составом экспертной группы в городе.

4. ЛИЧНОСТЬ РЕБЕНКА И ЕГО СОЦИАЛЬНОЕ ОКРУЖЕНИЕ.

4.1. Личность ребенка-проститутки.

На присутствие в контингенте детей, оказывающих сексуальные услуги иностранцам, девочек указали 39 экспертов, мальчиков – 9 экспертов. Сами обследованные дети отметили участие в этом бизнесе и мальчиков и девочек поровну (11), в городах Санкт-Петербурге и Петрозаводске. Гомосексуальные (лесбийские) услуги оказывают не только мальчики, но и девочки (3, все в Санкт-Петербурге).

Нижняя граница возраста вовлечения в проституцию, по оценке экспертов, колеблется: 9-10 (5), 11-12 (18), 13-14(11). Значительное внимание эксперты уделили физическому и психическому развитию этих детей. По большей части (37) эксперты отмечали наличие внешних признаков физической зрелости у этих детей. Напротив, физическое недоразвитие отмечалось реже (5). Об общем недоразвитии говорили 6 экспертов, психическом недоразвитии – 15. Вместе с тем, 7 экспертов указали на отсутствие каких-либо отклонений в развитии детей-проститутки. В качестве существенного элемента психического недоразвития эксперты отмечали снижение интеллекта (14) и ограниченный словарный запас (1).

При обследовании детей (табл. 4.1), как отмечалось ранее, довольно часты отклонения в физическом развитии; в 5% случаев выявлены деформации развития – хронические заболевания, физические дефекты или уродства. Деформации же психического развития, - психическое заболевание, психопатизация, педагогическая запущенность, - выявляются вдесятеро чаще, и отмечены у 49% обследованных. опережение в психическом развитии встречалось редко (5%), а отставание - вдвое чаще (12%). Лишь несколько более 1/3 обследованных детей можно было отнести к психической норме.

Согласно суждениям экспертов, эти дети часто имеют привлекательную внешность (7), однако встречаются и «страшные» (1), неопрятные (3). Их поведению присущ определенный «артистизм» (демонстративность, истеричность – 2), "болтливость" (1). При обследовании детей фиксировалась агрессивность (1). Они иногда хорошо одеваются (1).

Сфера интересов детей-проституток характеризовалась экспертами как неустойчивая, ограниченная, с преобладанием меркантильных и извращенных интересов (15). В то же время достаточно часто отмечались и разнообразные интересы (4). Однако и при этом они "стремятся к легкой жизни" (5). В сферу интересов таких детей не входит интерес к учебе (4). Они либо не посещают учебные заведения (7), либо плохо учатся (4). Прекращение посещения школы подтверждаются и самими детьми (2), и данными обследования (табл.4.6).

В моральном отношении дети характеризуются как безвольные (1), неуважающие себя (с заниженной самооценкой).

Таблица 4.1.

Оценка развития обследованных, %.

Характеристики развития	%
Психическое развитие	
Отставание	12,2
Соответствие календарному возрасту	34,1
Опережение	4,9
Деформация (психическое заболевание, психопатизация, запущенность)	48,8
Всего:	100,0
Физическое развитие	
Отставание	29,3
Соответствие календарному возрасту	22,0
Опережение	43,9
Деформация (хронические заболевания, физические дефекты, уродства)	4,9
Всего:	100,0

Таблица 4.2.

Различия в физическом развитии обследованных по отдельным городам, %.

Характеристики	Города				P ≤
	Санкт-Петербург	Выборг	Петрозаводск	Сортавала	
Отставание	0,0	53,8	28,6	20,0	0,05
Соответствие календарному возрасту	66,7	0,0	42,9	13,3	
Опережение	16,7	46,2	28,5	60,0	
Деформация (хронические заболевания, физические дефекты, уродства)	16,6	0,0	0,0	6,7	
Всего:	100,0	100,0	100,0	100,0	

Часто отмечают у детей-проституток эксперты и различные поведенческие нарушения (2). Прежде всего, это уходы из дома, в результате чего дети становятся обитателями дворов, улиц, подвалов, других "тусовок" (10). Высока распространенность среди детей-проституток наркомании (7, все – в Санкт-Петербурге. Результаты обследования подтверждают это заключение (3 там же, 4 в Выборге, 1 – в Сортавале). Так же устанавливается систематическая алкоголизация (2), суицидные попытки (1). Нередко, такие дети становятся жертвами избиений (1 – Сортавала, 3 – Петрозаводск), в том числе и со стороны работников милиции (1, Санкт Петербург).

Как показывают и формализованные (табл. 4.3) и неформализованные (7) экспертные суждения, для детей проституток характерно раннее начало половой жизни – около 11 лет. По данным обследования, оно часто связано с изнасилованием – отцом (3) или отчимом (4), реже – старшим подростком (1). В одном случае изнасилование было осуществлено иностранцем в подвале жилого дома. Внутрисемейные сексуальные контакты нередко продолжаются и позже.

Причинами вовлечения детей в предоставление сексуальных услуг иностранцам эксперты считают, прежде всего, "раннюю профессионализацию" детей, принуждение со стороны взрослых и непонимание детьми с нарушенным развитием своих действий. Однако в Санкт Петербурге на первое место выходит фактор принуждения, а эксперты в Петрозаводске склонны придавать большее значение моральной испорченности ребенка (табл. 4.4).

Сами дети при обследовании говорили о раннем пробуждении у себя сексуальных интересов (1), а так же о таких мотивах вовлечения в предоставление сексуальных услуг иностранцам, как любопытство (1), романтика (1), и даже интерес к этой работе (1). Отметим, что ни в суждениях экспертов, ни в высказываниях самих детей не преобладает мотив материальных лишений.

Обследованные дети имеют достаточно высокие показатели давности и интенсивности половых контактов с иностранцами (табл. 4.3), что позволяет предположить наличие у них сформировавшегося отношения к своей сексуальной активности. Действительно, у большинства обследованных присутствует достаточно полное осознание характера своего сексуального поведения, с преобладанием позитивного и, реже, нейтрального к нему отношения. Лишь 1/8 детей-проституток оценивает свои сексуальные контакты негативно (табл. 4.5).

О своем первом сексуальном контакте рассказывает А., 13 лет: «...ну, мне было 11 лет, я убежал из дома, начал бутылки собирать здесь... я тогда еще не знал, что здесь, ну ко мне американец подошел, и повел меня в Гриль Мастер /ресторан быстрого питания на Невском проспекте/ тут около Голливудских ночей /ночной клуб на Невском проспекте/. Я был грязно одет, а потом он меня в гости пригласил, к себе домой и там меня, ну в общем трахнул...»

После вопроса о последнем сексуальном контакте с иностранцами, он продолжает: «...недавно я убежал из дома, и я тогда стоял у метро Лесная увидел иностранца, сначала стрелял него сигареты у, а потом попросил у него

три рубля на метро, ну скоро последняя электричка, и я ему по английский, “Please, give me three rubles». Вот он мне предложил пойти к нему, я уже вижу по глазам, что он хочет и вот мы поехали, он дал 100 долларов. Сюда он приезжает раз в два месяца... еще приезжают из Африки, из Англии, вот приезжает один и сразу сюда со своими друзьями, и потом в квартиру, Майкл снимает квартиру на Конюшенной улице здесь недалеко...»

Таблица 4.3.

Сексуальная активность обследованных, %, Ме.

Характеристика сексуальной активности	%	Ме
Возраст первого полового контакта		
6	2,4	11 (лет)
8	2,4	
9	4,9	
10	24,4	
11	22,0	
12	21,9	
Старше 12-14	17,1	
Старше 14, но младше 18	2,4	
Всего:	100,0	
Давность вовлечения в предоставление сексуальных услуг иностранцам		
Менее 3 мес.	20,0	9 (мес)
От 3 до 6 мес.	11,4	
От 6 до 12 мес.	28,6	
От 1 года до 3 лет	40,0	
Всего:	100,0	
Последний оплачивавшийся половой контакт с иностранцем		
Менее 3 мес. Назад	80,6	1,5 (мес)
От 3 до 6 мес. Назад	9,7	
От 6 до 12 мес. Назад	6,5	
Более года назад	3,2	
Всего:	100,0	

Таблица 4.4.

Экспертная оценка причин вовлечения детей в оказание сексуальных услуг иностранцам: "факторы ребенка", X *.

А. По всем изученным городам.

Факторы	\bar{X}	σ
Материальная заинтересованность ребенка	1,5	1,0
Принуждение	3,2	1,5
"Моральная испорченность"	2,9	1,2
Ранняя профессионализация	3,6	1,1
Непонимание ребенком своих действий из-за нарушений развития	3,1	1,2

Б. По отдельным городам.

Факторы	Города								P ≤
	Санкт-Петербург		Выборг		Петрозаводск		Сортавала		
	\bar{x}	σ	\bar{x}	σ	\bar{x}	σ	\bar{x}	σ	
Принуждение	4,2	0,9	2,5	1,9	2,9	1,3	3,1	1,6	0,05
"Моральная испорченность"	2,6	1,0	2,1	0,3	3,6	1,6	2,9	1,0	0,001
Ранняя профессионализация	3,0	1,0	2,7	0,5	3,7	0,9	4,1	1,1	0,01

*Пятибалльные ранговые шкалы без нулевого деления

4.2. Социальное окружение ребенка-проститутки.

Родительская семья, согласно мнениям экспертов, выступает одним из наиболее существенных факторов вовлечения ребенка в предоставление сексуальных услуг иностранцам. Это, прежде всего, семьи "социального риска", т.е. "неблагополучные" (45). Основными характеристиками таких семей является отсутствие одного из родителей, - "неполная" семья (7), безработица (1), алкоголизация (8) родителей и вытекающая отсюда крайне низкая материальная обеспеченность (17). В то же время среди детей-проституток встречаются имеющие благополучную (7) и обеспеченную (11) родительскую семью.

Нередко у детей-проституток, при формальном наличии родительской семьи отмечается разрыв связей с ней ("социальные сироты"). Это воспитан-

ники интернатов и детских домов (5), либо приезжие из других регионов России (3).

Результаты обследования показывают, что у 5/6 детей формально родительская семья имеется (табл. 4.6), однако этот уровень неодинаков в отдельных изученных городах (табл. 4.7). В Санкт Петербурге и Сортовале все обследованные дети имели родительскую семью, в Выборге ее не имела 1/11, а в Петрозаводске – почти 1/3 детей.

Структура родительской семьи была следующей (табл. 4.6). Почти во всех была мать (91%), но во многих отсутствовал отец (59%) или имелся отчим (27%). У 21% обследованных были старшие братья и сестры, у 27% дедушки или бабушки.

Алкоголизация или наркотизация родителей устанавливается в 77% семей детей-проституток, тогда как криминализация – лишь в 17% семей. Условия жизни этих семей отражают данные табл. 4.8. Материальное положение преобладающего числа родительских семей детей-проституток может быть охарактеризовано как нужда. Обеспеченность детей жилой площадью, питанием, книгами, играми низкая, и только одеждой и развлечениями вне дома, по понятным причинам, средняя. Психологическая атмосфера в таких семьях чаще напряженная, враждебная и конформная.

Конкретизировать приведенные данные позволяют результаты обследования самих детей-проституток. Так, устанавливается алкоголизм матери (3), мать – сама воспитанница детского дома (1), проститутка (1), участвует в сексуальных контактах ребенка (1). Позиция матери в отношении занятий ребенка может быть как поощрительной (2), так и негативной (1). Выявляются и холодные отношения с матерью (1), недостаточный контроль со стороны родителей (1).

В беседе дети упоминают о безработице родителей (1), материальных лишениях (5), о том, что члены семьи их не содержат (1), Их заработок – единственные источник доходов семьи (1), поэтому члены семьи поддержи-

вают их занятия проституцией (1). Тем не менее у некоторых детей-проститутков вполне благополучная родительская семья.

О причинах вовлечения несовершеннолетних в оказание оплачиваемых сексуальных услуг иностранцам в более широком социальном контексте позволяют судить результаты формализованной экспертной оценки (табл.4.9). На первое место среди этих причин эксперты ставят деятельность средств массовой информации. Далее следуют недостатки в работе учебно-воспитательных учреждений и общая обстановка в стране. Завершают список проблемы в родительской семье и экономические трудности, т.е. факторы, называемые чаще прочих при неформализованных опросах. И здесь от других изученных городов региона существенно отличается Петрозаводск, где эксперты придают первостепенное значение общей обстановке в стране.

О своей семье рассказывает С., 14 лет: «...мама у меня получает алименты от папы 2.800 в месяц, но она их пропивает... еще есть дядя, он мне иногда деньги дает, знает, что я подрабатываю, и запрещает... но я все равно работаю, т.к. денег не хватает... мама обо всем знает, иногда клиенты прямо домой за мной заходят...она нормально относится...»

Л.13 лет: «...я планирую снять комнату для меня и старшей сестры, у нас проблемы с родителями, они не кормят нас, они просто отказались от нас. Сестра у меня, правда, работает, но я помогаю. И еще покупаю еду, одежду, но она не знает, чем я занимаюсь...»

Таблица 4.5.

Восприятие обследованными своей сексуальной активности, %, Ме.

Характеристики восприятия своей сексуальной активности	%	Шкальный балл	Ме	Q
Осознание своей сексуальной активности				
Отсутствует	7,5	1	3,0	0,5
Имеется частичное	35,0	2		
Имеется достаточное	57,5	3		
Всего:	100,0	-		
Отношение к своей сексуальной активности				
Позитивное	47,5	1	2,0	0,5
Нейтральное (безразличное)	40,0	2		
Негативное	12,5	3		
Всего:	100,0	-		

Таблица 4.6.

Характеристики родительской семьи обследованных, %

	Имеется	Отсутствует	Всего:
Родительская семья	84,6	15,4	100,0
"Воспитывающие фигуры"			
- отец	41,2	58,8	100,0
- отчим	26,5	73,5	100,0
- мать	91,2	8,8	100,0
- мачеха	2,9	97,1	100,0
- дед	8,8	91,2	100,0
- бабушка	17,6	82,4	100,0
- сибсы (старшие)	20,6	79,4	100,0
- другие родственники	17,6	82,4	100,0
- другие члены семьи, не являющиеся кровными родственниками	2,9	97,1	100,0
Алкоголизация и/или наркотизация родителей	77,1	22,9	100,0
Криминализация семьи	17,1	82,9	100,0

Таблица 4.7.

Наличие у обследованных родительской семьи по отдельным городам, %

Родительская семья	Города				P ≤
	Санкт-Петербург	Выборг	Петрозаводск	Сортавала	
Имеется	100,0	91,7	28,6	100,0	0,001
Отсутствует	0,0	8,3	71,4	0,0	
Всего:	100,0	100,0	100,0	100,0	

Таблица 4.8.

Условия жизни обследованных, Me

Параметры оценки	Me	Q
Материальная обеспеченность семьи *	2,0	1,0
Благоустройство жилья**	1,0	0,5
Обеспеченность ребенка, подростка **		
- жилой площадью	1,0	0,5
- одеждой	2,0	0,5
- питанием	1,0	0,5
- книгами	1,0	0,0
- играми	1,0	0,0
- контактами со сверстниками	1,0	0,5
- развлечениями вне дома	1,5	1,0
Посещение школы (регулярность)**	2,0	0,5
Психологическая атмосфера в семье **	1,0	0,0

*четырехбалльная шкала без нулевого деления

**трехбалльная шкала без нулевого деления

Таблица 4.9.

Экспертная оценка причин вовлечения детей в оказание сексуальных услуг иностранцам: "факторы окружения" \bar{X}^*

А. По всем изученным городам

Факторы	\bar{X}	σ
Общая обстановка в стране	2,9 ³	1,3
Экономические трудности людей	2,6 ⁴	1,2
Деятельность средств массовой информации	3,8 ¹	1,3
Недостатки в работе учебно-воспитательных учреждений	3,7 ²	1,2
Проблемы в родительской семье	2,0 ⁵	1,2

Б. По отдельным городам

Факторы	Города								P ≤
	Санкт-Петербург		Выборг		Петрозаводск		Сортавала		
	\bar{x}	σ	\bar{x}	σ	\bar{x}	σ	\bar{x}	М	
Общая обстановка в стране	1,8 ²	0,9	2,5 ²	0,8	3,4 ¹	1,2	3,0 ²	1,5	0,05
Недостатки в работе учебно-воспитательных учреждений	4,1 ¹	0,3	4,8 ¹	0,5	2,8 ²	1,2	4,0 ¹	1,1	0,001

* Пятибалльные ранговые шкалы без нулевого деления

5. ОРГАНИЗАЦИЯ И ЭКОНОМИКА БИЗНЕСА

5.1. Организация предоставления детских сексуальных услуг иностранцам

5.1. Клиенты

Конечно, как показывают результаты обследования детей, основная часть клиентов детей-проституток – это русские (3). Среди иностранцев, как по мнениям экспертов, так и со слов детей, безусловно преобладают финны (64 – эксперты, 7 – дети). Далее по частоте упоминания экспертами следуют Швеция (5), Германия (5), "европейские страны" (4) и Америка (4). Из "европейских стран" называется Норвегия (1), а сами дети называют Англию (1).

Из других стран "дальнего зарубежья" чаще прочих называются страны Африки (4 эксперта и 1 ребенок), Турция (2 эксперта), арабские страны (2 эксперта), Индия (1 эксперт), Иран (1 эксперт) и Япония (1 эксперт). Дети значительно расширяют эту географию, упоминая об австралийцах (1), канадцах (1) и даже о гражданине Малайзии (1).

Из стран "ближнего зарубежья" упоминается чаще всего Азербайджан (3 эксперта и 1 ребенок. Эксперты говорят также о жителях Грузии (1), Таджикистана (1) и Узбекистана (1).

По составу клиентов изученные города существенно различаются. Лишь финны составляют основную массу клиентов во всех городах, включенных в выборку. Жители Швеции представлены только в Выборге и Петрозаводске, а жители Грузии – только в Петрозаводске. Жители Азербайджана выступают клиентами детей-проституток только в Петрозаводске и в Санкт-Петербурге, а представители всех остальных названных стран – только в Санкт-Петербурге.

Л., 13 лет, говорит в своем интервью: «...Вот на Приморской, Вы знаете, там гостиница. ...я там три раза был с американцем...Ну, другие приезжают из Америки, из Финляндии, Швеции...»

Ж., 12 лет, добавляет: «были какие-то, из Китая...точно из Китая, какие-то узкоглазые...»

А., 13 лет: «...я был знаком и с Джимом из Америки, и с Робертом из Малайзии...он был как бы вообще американцем, но жил в Малайзии, потом у меня был такой знакомый Мика из Финляндии, Джозеф из Австралии, т.е. буквально вот недавно приезжал, еще на чемпионат мира приезжают очень много знакомых... из Канады например...»

5.2. Установление контакта

Исследование выявило несколько самостоятельных, относительно независимых каналов информирования и установления контакта между ребенком—проституткой и иностранными клиентами.

5.2.1. Самостоятельный поиск клиентов

Самостоятельное предложение сексуальных услуг иностранцам – по-видимому, наиболее распространенная форма установления контакта. О ней говорят 26 экспертов во всех обследованных городах и значительно реже – сами дети. Такое предложение осуществляется практически во всех местах скопления иностранцев. Прежде всего, это автомобильные трассы, придорожные предприятия питания и автозаправочные станции (18 экспертов, 2 детей в Петрозаводске, 1 – в Сортавале). Также дети предлагают себя поблизости или внутри баров, ресторанов, кафе (5 экспертов, 4 ребенка), вокзалов (2 ребенка – в Санкт-Петербурге), гостиниц (9 детей – в Санкт-Петербурге), на рынках (1 эксперт в Петрозаводске, 1 ребенок в Санкт-Петербурге), у станций метрополитена (3 ребенка в Санкт-Петербурге), на набережных, в парках (2 эксперта в Санкт-Петербурге и Выборге), в специализированных клубах (только в

Санкт-Петербурге). Установление самостоятельного контакта часто осуществляется в форме попрошайничества.

На эту тему говорили как эксперты, так и сами дети.

Из интервью с экспертом, педагогом: «...Девочки выходят на контакт сами, преследуя появляющихся в городе финнов (сначала выпрашивая финские марки, предлагая кое-что, например, сувениры, на продажу). Знакомятся с финнами, сами устанавливают контакт в соответствии со своими индивидуальными особенностями и уровнем развития ...»

По мнению Ж, 12 лет: «... у некоторых есть постоянные клиенты иностранцы. Мальчики сами звонят им и спрашивают можно приехать...И тогда за ними приезжают...»

5.2.2. Поиск клиентов через посредников

Такими посредниками являются, прежде всего, члены ближайшего социального окружения ребенка. Это родители (7 экспертов во всех городах, 2 ребенка в Выборге). Старшие подростки (6 экспертов в Сортавале и Санкт-Петербурге) и подруги-проститутки (1 эксперт в Петрозаводске, 1 ребенок в Сортавале).

Посредниками – непрофессионалами чаще всего выступают работники гостиниц, баров, ресторанов (7 экспертов), часто охранники, особенно гостиниц и дискотек (2 ребенка). Кроме того, такими непрофессиональными посредниками могут являться местные жители (5 экспертов), работники детских воспитательных учреждений (1 эксперт в Петрозаводске), наркочилеры (2 эксперта – в Сортавале и Санкт-Петербурге).

Профессиональными посредниками являются сутенеры. На их существование указывают 23 эксперта во всех вошедших в выборку городах, но только 2 ребенка, в Санкт-Петербурге. Эти сутенеры работают на стоянках

такси (3 эксперта в Сортавале), и в ресторанах 4 эксперта в Выборге, Санкт-Петербурге и Сортавале).

Как отмечает в своем интервью эксперт – педагог «...гостиницы города предоставляют сексуальные услуги (есть данные на проституток и адреса, по которым услуга оказывается). Закреплены свои таксисты...лица, работающие в сфере услуг (гостиницы, рестораны, кафе, бары). Возможно официально безработные, но имеющие контакты в гостиницах и кафе...»

5.2.3. Организационные структуры

Сами дети-проститутки, даже не устанавливающие контакты самостоятельно, не говорят о существовании каких-либо организационных структур, обеспечивающих их деятельность. О наличии организованной сутенерской сети упомянули 4 эксперта в Сортавале и по 1 эксперту в Выборге и Санкт-Петербурге. О существовании такой сети, по мнению экспертов, говорят выпуск иллюстрированных каталогов детей-проституток (1 эксперт в Сортавале и 1 – в Санкт-Петербурге), изготовление высококачественной порнографической продукции с их участием (по 1 эксперту в тех же городах), описание в финских периодических изданиях.

Только в Петрозаводске эксперты отмечают существование подпольных учреждений по предоставлению сексуальных услуг иностранцам, существующих под видом служб (фирм) знакомств, сопровождения (14), массажных кабинетов (1). Вместе с тем, возможность сделать заказ на ребенка по телефону отмечают эксперты не только в Петрозаводске (2), но и в Выборге (1), хотя о работе служб "девушек по вызову" эксперты говорят лишь в Петрозаводске (3). В Петрозаводске же 4 эксперта сообщили о существовании подпольных публичных домов. В этих случаях установление контакта происходит через диспетчеров (9). В Выборге отмечена работа службы по доставке ребенка на дом с предварительным заказом (1).

По мнению представителя криминальных структур, «...это довольно трудно описать. В каждой гостинице есть 1-2 человека, которые курируют девушек и контактируют с клиентами, плюс бармены и редко охрана. Кроме этого около каждой гостиницы есть такси, которые тоже платят. Все эти люди владеют информацией, к кому нужно обратиться, если у клиента не стандартные пожелания... Мы редко организуем бизнес, подключаемся уже когда все стадии внедрения прошли... Описывать подробно не буду все очень просто и эффективно...»

5.2.4. Характеристики сутенеров

Согласно суждениям экспертов, среди сутенеров встречаются как женщины (3), так и мужчины (6), чаще молодые (6) и физически сильные (2). Если это родители, то алкоголики, наркоманы, БОМЖ'и (5), малоимущие одинокие матери (2). У них отсутствуют моральные принципы (1 в Сортавале и 1 в Санкт-Петербурге), они асоциальны (1 в Петрозаводске, 2 в Санкт-Петербурге), "умные" (1 в Выборге) или, наоборот, с низким интеллектом (3 эксперта в Сортавале и Выборге).

По семейному положению сутенеры могут быть как одинокими, так и женатыми или замужними (по 1 эксперту в Санкт-Петербурге). В Санкт-Петербурге у них отмечается извращение влечений; это гомосексуалисты (3), педофилы (2) или наркоманы (3). Напротив, в Выборге, но также и в Санкт-Петербурге чаще это "разные, обычные" люди (3 и 1 эксперт соответственно). По национальности они русские (1 эксперт в Санкт-Петербурге), иногда приезжие из других городов России (в Сортавале – 1), или кавказцы (1 эксперт в Санкт-Петербурге).

По социально-профессиональному статусу это часто лица без постоянной работы (10, во всех обследованных городах, кроме Санкт-Петербурга), или работники гостиниц (12, кроме Выборга), ресторанов (2 в Сортавале), ба-

ров (7 в Сортавале и Петрозаводске), милиции (2 в Сортавале и Петрозаводске), особенно ГИБДД (1 эксперт в Сортавале), таксисты (9, во всех городах, кроме Выборга), охранники дискотек и гостиниц (10), педагоги закрытых детских учреждений (1 в Санкт-Петербурге). Среди сутенеров упоминаются также торговцы рынков (по 1 эксперту в Санкт-Петербурге и Петрозаводске) и торговцы наркотиками (2 в Сортавале и в Выборге), проститутки (7, во всех городах), профессиональные бандиты (6 в Выборге и в Санкт-Петербурге).

По материальному положению сутенеры могут быть материально не обеспеченными (1 в Петрозаводске), стремящимися обогатиться (4, во всех городах, кроме Санкт-Петербурга), либо уже очень богатые (3 в Выборге и в Санкт-Петербурге).

Информацию по этому вопросу удалось получить у представителя криминальных структур, который отметил в своем интервью, что «...из знакомых мне сутенеров большинство педики, они специально мальчиков подбирают. Есть тетки, в основном бывшие проститутки, уже вышедшие в тираж, но с ними я предпочитаю вообще не общаться...».

Социальный работник уличной службы также высказал свое мнение «...сутенеры это как правило и мужчины (только они вовлекают мальчиков), и женщины. Но бывает и более старший подросток. Чем больше подросток этим занимается, тем более не товарный вид он имеет, и работает в роли сутенера...»

5.2.5. Использование средств массовой информации

Для установления контактов с клиентами зачастую используются газетные объявления об услугах, к примеру, "служб сопровождения". Этот канал информирования чаще всего используется в Петрозаводске (10), реже – в Санкт-Петербурге (2). Реклама подобных услуг размещается на телевидении, так же в Петрозаводске (2). Соответствующую информацию по

Санкт-Петербургу содержит специальный сайт в Интернете. О нем сообщили 3 эксперта и 1 ребенок.

По мнению работника правоохранительных органов «...любую информацию о детях-проститутках можно найти через Интернет, на наших русских сайтах это все есть. Но это все засекречено, идет под определенными паролями, кодами. Люди проверяют друг друга, потом обмениваются фотографиями, роликами, перекачивают информацию с жесткого диска на диск...»

5.2.6. Поиск детей-проституткок иностранцами

Наиболее простой формой установления контактов по инициативе самих иностранцев является подбор и посадка детей в автотранспорт на трассах (3 эксперта в Сортавале и Выборге). Часто иностранцы осуществляют активный поиск, обращаясь к работникам гостиниц, барменам с соответствующими вопросами (10 экспертов во всех вошедших в выборку городах). Информация о детях-проститутках передается среди иностранцев по каналам неформального общения (14 экспертов, несколько реже в Петрозаводске, где развита диспетчерская сеть, а также 2 детей в Санкт-Петербурге).

Дети в своих интервью дают следующую информацию: К., 13 лет – «...Да в разные гостиницы везут... вот еще на Московском вокзале в туалете снимают... в туалет заходишь, там стоишь так, потом подходит «Ну, что, поедем, поговорим... может с переводчиком...».

С., 14 лет : «... они приходят в Катькин садик, и ходят вокруг памятника 3-4 круга. К ним обязательно подойдет кто-нибудь из тех пацанов, кто тут тусуется... ну там, покурить попросит или еще что...»

5.3. Места предоставления детских сексуальных услуг иностранцам

Все места предоставления детских сексуальных услуг могут быть подразделены на находящиеся поблизости или даже совпадающие с местами установления контактов и отдаленные от них.

Среди мест первого типа безусловно преобладают гостиницы (38 экспертов во всех городах). Далее следует автотранспорт (21 эксперт, реже в Петрозаводске и Санкт-Петербурге), места поблизости от улиц, дорог, автозаправочных станций (16 экспертов) комнаты при ресторанах (18), барах (11 экспертов), поблизости от рынков (5 экспертов в Петрозаводске и в Выборге), подъезды жилых домов поблизости от вокзалов (4 эксперта в Выборге и 1 ребенок в Санкт-Петербурге) и станций метрополитена (3 эксперта в Санкт-Петербурге), туалеты на вокзалах (гомосексуальные услуги, 2 ребенка в Санкт-Петербурге), комнаты при кафе (3 эксперта в Сортавале и в Выборге), дискотеки (по 1 эксперту в Петрозаводске и Санкт-Петербурге). Некоторые места предоставления сексуальных услуг характерны только для отдельных изученных городов и отсутствуют в других городах. Так, помещения при закрытых специализированных клубах используются только в Санкт-Петербурге (1 эксперт и 2 ребенка), казино и набережные – только в Выборге (1 и 3 эксперта соответственно), общежития и парки – только в Петрозаводске (по 1 эксперту).

Среди отдаленных от места установления контакта мест предоставления сексуальных услуг преобладают квартиры (39 экспертов во всех городах, 7 детей в Санкт-Петербурге). Кроме того, используются частные бани, сауны (16 экспертов во всех городах), дачи (1 эксперт в Сортавале и 2 в Выборге, 1 ребенок в Петрозаводске) и даже санатории (1 ребенок в Петрозаводске).

Мнение представителя криминальных структур таково: «...далеко не все водят детей или несовершеннолетних прямо в номера, бояться шантажа или просто знакомых встретить. Если есть русские знакомые, то это вообще не проблема, можно и сауну снять и на дачу уехать или в съемную квартиру. Но,

в принципе у каждого сутенера есть одна или несколько квартир, которые можно использовать при необходимости. Есть такой клуб «Моно», я сам правда не был, но говорят там рядом есть квартира. Клуб такой вообще странный, довольно закрытый, иногда с улицы и не попадешь, ну и вообще народ отсеивают. Там много иностранцев бывает, и, говорят можно мальчика или девочку снять...».

С., 14 лет, подтверждает эту информацию: «... обычно везут, это, в гостицы – Москва, Россия, иногда в крутые – Европа или Палас...Есть еще такой клуб, «Моно»... а при нем квартира, называется Гном... туда клиент может пойти с мальчиком...»

5.4. Контроль нелегальных структур

5.4.1. Организованная преступность

Сами дети-проститутки не осведомлены о наличие подобных структур в сфере их занятости, однако отмечают (2 в Санкт-Петербурге) необходимость отдавать часть доходов на обеспечение безопасности ("крышу").

Среди экспертов многие уверены, что сама организация этого бизнеса – дело организованных преступных сообществ – "мафии" (1 в Сортавале, 2 в Выборге, 1 в Петрозаводске). В качестве доказательства приводятся: необходимость затрат для оплаты снятых квартир (5 экспертов во всех городах, кроме Сортавалы), случаи крупных краж (1 эксперт в Сортавале), оплата прикрытия ("крыши") самими проститутками (по 1 в Выборге и Санкт-Петербурге) или сутенерами (1 в Выборге, 2 в Сортавале).

В целом по всем изученным городам 31 эксперт дал отрицательный ответ на этот вопрос. Иногда он мотивировался тем, что данный вид деятельности грубо нарушает нормы преступного сообщества, а также низкой рентабельностью, по сравнению с другими источниками доходов современной рос-

сийской организованной преступности. Из числа отрицательно ответивших 7 не были уверены в правильности своего ответа. Напротив, считают реальным участие преступных сообществ в организации предоставления сексуальных услуг иностранцам 37 экспертов, причем 12 из них не были уверены в правильности ответа. Необходимо отметить, что 2 эксперта (в Сортавале и Санкт-Петербурге) прямо отметили страх перед обсуждением данного вопроса.

В городах Сортавале (3) и Выборг (2) эксперты указали на связь предоставления детских сексуальных услуг иностранцам с наркобизнесом и нелегальными валютными операциями.

5.4.2. Коррумпированные государственные структуры

Участие работников милиции в предоставлении сексуальных услуг иностранцам в Санкт-Петербурге в виде попустительства или укрывательства отмечают как эксперты (3), так и дети (3). Также в Санкт-Петербурге эксперты (2) отмечают участие в этом бизнесе рядовых работников системы образования.

Вопрос о вовлеченности в предоставление детских сексуальных услуг иностранцам представителей властных структур вызвал противоречивые суждения у экспертов. Считают такую вовлеченность реальным фактом 21 эксперт (хотя 10 из них не настаивают на правильности своего мнения). Это обосновывается попустительством по отношению к существованию квартир-притонов и операциям по нелегальной скупке валюты (по 1 эксперту в Сортавале). Подразумевается, что для коррумпированных представителей властных структур детская проституция выступает устойчивым источником валютного дохода (5 экспертов в Выборге). Взамен они обеспечивают защиту (2 эксперта в Выборге и Петрозаводске), включая правовую (1 эксперт в Выборге) и своевременное информирование (1 эксперт в Выборге), используя для этих целей депутатскую неприкосновенность (1 эксперт, тоже в Выборге). От-

рицательно ответили на данный вопрос 37 экспертов. Из них 11 не были уверены в правильности своего ответа. Страх перед обсуждением данного вопроса назвал 1 эксперт (в Сортавале).

Работник правоохранительных органов уверенно говорил о том, что «...система предоставления детских сексуальных услуг иностранцам - связана однозначно, в первую очередь с системой образования. Маленькая часть информации, которую удастся узнать, это когда РУБОП занимается расследованием продажи детей из детских домов и пр., то можно представить, что происходит в этих учреждениях, когда выключают свет...»

5.5. Экономика

5.5.1. Оплата услуг детей-проституток

Со слов самих детей-проституток, нередко они зарабатывают очень мало – "хватает только на еду" (1 в Сортавале), либо, в случае наркомании – "только на дозу" (героина – И.Г.) (1 в Выборге). Часто плата их труда осуществляется в натуральном выражении – в виде угощения, предметов одежды (1 в Сортавале, 3 в Санкт-Петербурге). Угощения и подарки назвали формой оплаты также 4 эксперта. Если сутенерами выступают родители-алкоголики, то часто оплатой является бутылка водки (2 эксперта).

В денежном выражении оплата, по оценкам экспертов, может быть "мизерной", "дешевле, чем взрослые" (2 в Сортавале). Сам по себе уровень оплаты сильно варьирует во всех вошедших в выборку городах. Нижней границей оплаты рядового сексуального контакта является сумма, несколько меньшая 1 американского доллара, а высшей – 500 – 1000 американских долларов. Кроме того, практикуется "продажа" ребенка иностранцу на срок его пребывания в России (от 2 – 3 дней до 3 – 4 недель). Стоимость такой услуги чаще

около 150 американских долларов. В Санкт-Петербурге оплата производится прежде всего в американских долларах, а в других обследованных городах – в финских марках.

Дети называют разные цифры:

Ж., 12 лет: «...обычно платят 500 рублей...ну так, накормят еще... в день получаю по-разному, 150, иногда 20..»

Л, 13 лет: «...один мне как бы предложил, давай я тебя куплю. За 800 рублей. Но иногда я столько в день зарабатываю...вчера вот 5000 рублей заработал...»

С., 14 лет: «...иногда вообще могут купить на неделю и заплатить долларов 500. Могут платить 150 долларов за оральный секс, а за анальный побольше, плюс еще массаж.. в общем, как договоришься...»

5.5.2. Рентабельность эксплуатации детских сексуальных услуг

Формализованные результаты экспертных оценок (табл. 5.1.) показывают, что основную долю расходов в этом виде бизнеса составляют во всех обследованных городах расходы на самого ребенка. Следующими по удельному весу являются расходы по обеспечению безопасности, и незначительные удельные веса имеют расходы на помещение, сопутствующее обслуживание и организацию контактов. Таким образом, доходность здесь не превышает 26%.

Однако расходы на организацию и доходность различаются по обследованным городам. И расходы на организацию и доходность существенно выше в крупных городах (Санкт-Петербург и Петрозаводск), чем в малых (Выборг и Сортавала).

Таблица 5.1.

Экспертная оценка рентабельности предоставления детских сексуальных услуг иностранцам*

А. По всем изученным городам									
Расходы и доходы		\bar{X}		σ					
Расходы:									
– на самого ребенка		53,8		38,2					
– на помещение, сопутствующее обслуживание		6,3		8,8					
– на обеспечение безопасности		14,2		18,4					
– на организацию дела		6,7		2,5					
Доходы организаторов:		25,5		6,3					
Б. По отдельным городам									
Расходы и доходы	Города								$p \leq$
	С.-Петербург		Выборг		Петрозаводск		Сортавала		
	\bar{X}	σ	\bar{X}	σ	\bar{X}	σ	\bar{X}	σ	
Расходы на организацию дела	15,0	7,1	0,0	0,0	15,0	15,0	7,3	13,3	0,001
Доходы организаторов	50,0	45,8	20,0	44,7	45,0	0,0	21,0	20,5	0,05

* Значения процентной оценочной шкалы

6. ЭФФЕКТИВНОСТЬ СОЦИАЛЬНОГО КОНТРОЛЯ

Оценивая эффективность деятельности государственных и общественных организаций и служб в сфере контроля детской проституции, 31 эксперт отметил их неспособность влиять на положение дел. В Сортавале 3 эксперта отметили отсутствие подобных организаций или служб. Кроме того, 15 экспертов ответили, что соответствующие организации (службы) справляются с названной задачей не в полной мере, поверхностно, им мешает организованная преступность или им это просто не нужно.

Напротив, 16 экспертов утверждали, что существующие структуры способны эффективно действовать в сфере профилактики детской проституции и осуществлять социальную реабилитацию вовлеченных в нее детей. Однако для этого нужны следующие условия: будут это делать (3), получают достаточное финансирование (4), работа будет правильно организована (2) и скоординирована (2). Кроме того, 3 эксперта отметили, что подобные службы обязаны решать задачу профилактики детской проституции и имеют для этого резервы. В Санкт-Петербурге эксперты (3) говорили также о необходимости изменения государственной политики и законодательства по вопросам охраны детства.

Эксперты высказываются относительно эффективности социального контроля неоднозначно:

Социальный работник считает что: «...конечно, никакие социальные службы не могут противостоять детской проституции... Откуда у них столько денег? Должна быть создана на государственном уровне служба, которая бы защищала права ребенка. Вообще такая служба уже давно есть, но ее не замечают. Если никто не работает с этой проблемой, сутенеры видят, что все проходит безнаказанно, это становится открытым...»

Мнение эксперта-журналиста во многом похоже: «...возможно, что социальные службы могут противостоять детской проституции, но мне слабо верится, что это может быть реально сделано. Потому что для этого нужна

единая концепция (что с этим делать, и что предоставить этим детям в замен). Нужны большие деньги, соорганизованность между различными структурами, которые этой проблемой занимаются (медики, психологи, криминологи, социологи, чиновники)...»

Представитель криминальных структур имеет несколько иное мнение: «...Противостоять трудно, но можно, весь вопрос зачем? Для большинства разных куриц типа учителей и журналистов это возможность порассуждать, ах дети трахаются за деньги. Но я редко видел тех кто недоволен, у них другой жизни нет. Они привыкли спокойно воспринимают свою работу, жизнь вокруг, адаптировались к действительности, школа, институт для большинства не доступен, да и не нужен он им. Очень плохо когда они садятся на наркоту, тогда быстро сгорают. Но таких много и среди благополучных...»

ЗАКЛЮЧЕНИЕ

Завершая рассмотрение состояния проблемы детской проституции с вовлечением иностранцев в Северо-Западном регионе России следует подчеркнуть, что эта проблема, безусловно, существует, но не привлекает должного внимания органов и институтов социального контроля на изученной территории. Представленное в отчете исследование не преследовало цели определения количественных параметров распространенности данного явления и не претендует на статистическую репрезентативность.

Согласно широко распространенному мнению, случаи детской проституции, тем более с вовлечением иностранцев, представлены лишь единичными, исключительными фактами. Однако сама широта описанных выше организационных структур, география, представленность различных сфер социальной жизни ставит подобных различных сфер социальной жизни ставит подобный взгляд под сомнение.

Не только распространенность, но и повышенная социальная опасность детской проституции делает необходимым ее дальнейшее изучение, причем не только в описательном плане, как это представлено в материалах исследования, но и углубленно-аналитически. Без этого какое либо ее снижение становится весьма проблематичным.

ПРИЛОЖЕНИЕ 1.

ЗАКОНОДАТЕЛЬНЫЕ АКТЫ, КВАЛИФИЦИРУЮЩИЕ ДЕТСКУЮ ПРОСТИТУЦИЮ В РОССИЙСКОЙ ИМПЕРИИ И СОВЕТСКОЙ РОССИИ

1.1. Свод законов Российской Империи

Раздел девятый. О наказаниях за преступления против прав семейственного состояния.

Глава третья. О растлении и изнасиловании.

Ст. 674. Если кто в блуде приживет с кем [из] детей, и тех детей сам или через другого погубит и в том изобличен будет: то подвергается наказанию, как за смертоубийство.

Ст. 675. За изнасилование замужней женщины, вдовы и насильное растление девицы совершеннолетней или несовершеннолетней, виновные подлежат лишению всех прав состояния, наказанию кнутом и ссылке в каторжную работу.

1.2. УК РСФСР 1922 г.

Глава 5. Преступления против жизни.

Раздел 4. Преступления в области половых отношений.

Ст. 166. Половое сношение с лицами, не достигшими половой зрелости, карается лишением свободы на срок не ниже трех лет со строгой изоляцией.

Ст. 167. Половое сношение с лицами, не достигшими половой зрелости, сопряженное с растлением, удовлетворение половой страсти в извращенных формах, карается лишением свободы на срок не ниже пяти лет.

Ст. 168. Развращение малолетних или несовершеннолетних, совершенное путем развратных действий в отношении их, карается лишением свободы на срок до пяти лет.

Ст. 169. Изнасилование, т.е. половое сношение с применением физического насилия или путем использования беспомощного состояния потерпевшего лица, карается лишением свободы на срок не ниже трех лет.

Если изнасилование имело последствием самоубийство потерпевшего лица, наказание повышается на срок не ниже пяти лет.

Ст. 170. Принуждение из корыстных или иных личных видов, к занятию проституцией, совершенное посредством физического или психического воздействия карается лишением свободы на срок не ниже трех лет со строгой изоляцией.

Ст. 171. Сводничество, содержание притонов разврата, а также вербовка женщин для проституции, карается лишением свободы на срок не ниже трех лет с конфискацией всего или части имущества.

Если же вовлеченные в проституцию состояли на попечении или в подчинении обвиняемого, или не достигли совершеннолетия, наказание повышается на срок не ниже пяти лет лишения свободы.

ПРИЛОЖЕНИЕ 2.

МЕТОДИЧЕСКИЙ АППАРАТ ИССЛЕДОВАНИЯ

2.1. Скрининговая анкета-интервью для детей группы "риска"

Форма:1.

Проект: Детская проституция.

Код города:

1. С.Петербург
2. Выборг
3. Петрозаводск
4. Сортавала

Скрининговая анкета-интервью для детей группы "риска".

ОПРОСНЫЕ ДАННЫЕ

1. Твой возраст (число исполнившихся лет – вписать) _____
2. Приходилось ли тебе вступать в половые контакты со взрослыми мужчинами (женщинами).

1. Да, приходилось

2. Нет, не приходилось

Следующие вопросы 3 – 6 только для детей, имеющих опыт половых контактов со взрослыми.

3. Сейчас будут перечислены различные виды половых контактов. Приходилось ли тебе в них участвовать? (можно отметить более одного варианта ответа).

1. Ласки обычно открытых (свободных от одежды) частей тела

2. Ласки или разглядывание частей тела, обычно закрытых одеждой

3. Введение мужского полового члена в естественные отверстия тела (вагиналище, задний проход, ушная раковина, ротовая полость).

4. Приходилось ли тебе получать за участие в половых контактах со взрослыми какие-нибудь подарки или деньги от них

1. Да, приходилось

2. Нет, не приходилось

5. Не получали ли за твое участие в половых контактах со взрослыми деньги и подарки от них твои родители, другие родственники, старшие друзья или подруги, знакомые?

1. Да, получали
2. Нет, не получали
3. Не знаю

6. Не было ли среди взрослых, с которыми тебе приходилось вступать в половые отношения, иностранцев (людей, плохо говорящих или не говорящих по-русски)

1. Не было
2. Иногда бывают
3. Бывают постоянно

ИДЕНТИФИКАЦИОННЫЕ ХАРАКТЕРИСТИКИ РЕБЕНКА, ВОВЛЕЧЕННОГО В ПРЕДОСТАВЛЕНИЕ СЕКСУАЛЬНЫХ УСЛУГ ИНОСТРАНЦАМ (ЗАПОЛНЯЕТСЯ ТОЛЬКО НА ДЕТЕЙ, ВЫЯВЛЕННЫХ В РЕЗУЛЬТАТЕ ОПРОСА ПО I БЛОКУ).

1. Фамилия, имя _____

2. Домашний адрес (для фактически имеющих родительскую семью) _____

3. Телефон _____

4. Фактическое постоянное пребывание в настоящее время:

1. Дома, по указанному адресу
2. В учебно-воспитательном, исправительном учреждении (вписать название, адрес и телефон)

3. Другое (вписать адрес, телефон)

Код ребенка _____

2.2. Путеводитель интервью с экспертами

Форма: 2.

Проект: Детская проституция.

Код города:

1. С.Петербург
2. Выборг
3. Петрозаводск
4. Сортавала

Путеводитель полустандартизированного интервью с экспертами.

I. Сведения об эксперте.

(Ф.И.О. –

вписать _____)

1. Сфера деятельности

1. здравоохранение
2. МВД
3. Судебно-следственные органы (суд, прокуратура)
4. Педагогические учреждения (воспитательные)
5. Государственное управление
6. Местное самоуправление
7. Общественные организации
8. Другое (вписать) _____

2. Должность

3. Руководитель службы учреждения
2. Руководитель отдела
1. Рядовой работник

3. Стаж работы в своей сфере деятельности

1. До 1 года
2. До 3-х лет
3. До 5-и лет
4. До 10-лет
5. 10 лет и больше

4. Пол

1. Мужской

2. Женский

5. Источники сведений о детской проституции (можно указать несколько пунктов)

1. Личная профессиональная деятельность
2. Информация, поступающая по служебным каналам
3. Информация из неформального общения по работе
4. Информация из служебных источников

II. Основной опросный блок.

1. Существует ли детская проституция, т.е. та, в которую вовлечены дети до 12-и лет, на территории работы Вашей службы?

(При негативном ответе – переход к вопросу 2)

2. Существует ли на территории работы Вашей службы (организации) подростковая проституция, т.е. та, в которую вовлечены несовершеннолетние (до 18-ти лет)?

(При негативном ответе интервью прекращается).

3. Возможно ли, на основе имеющейся у Вас информации, уверенно разделить детскую и подростковую проституцию?

4. Вовлечены ли в детскую проституцию на территории работы Вашей службы (организации) иностранцы?

Внимание!

На последующие вопросы отвечают только давшие утвердительный ответ о вовлеченности иностранцев. При негативном ответе интервью заканчивается.

5. Назовите страны, из которых обычно (чаще всего) приезжают иностранцы, использующие детей проститутков.

- 6. Существуют ли на территории работы Вашей службы (организации) какие-либо нелегальные организационные структуры, каналы, чья деятельность направлена на обеспечение иностранцев услугами детской проституции?**

Этот вопрос только для ответивших положительно на предыдущий вопрос.

- 7. Опишите, пожалуйста, эти структуры, каналы?**

- 8. Назовите "фигуры" (т.е. типичные социальные характеристики лиц), которые систематически занимаются привлечением детей для сексуальных услуг, предоставляемым иностранцам.**

- 9. Попытайтесь, пожалуйста, дать "словесный портрет" (обобщенное описание) детей, привлекаемых для предоставления сексуальных услуг иностранцам (пол, возраст, характеристики семьи, психическое и физическое развитие, интересы)**

- 10. Опишите теперь, пожалуйста, приемы, способы, каналы, при помощи которых осуществляется информирование и привлечение иностранцев, пользующихся услугами детей-проституток.**

- 11. Назовите места, где чаще всего иностранцам предоставляются подобные услуги (жилые помещения, гостиницы, бани, рестораны и т.п.).**

12. Укажите, пожалуйста, цены, существующие в детской сфере сексуальных услуг (в \$).

13. Укажите примерное соотношение доходов от предоставления детских сексуальных услуг иностранцам (в %, округленных до 10%)

- А) Расходы на самого ребенка _____
Б) Расходы на помещение, другие формы сопутствующего обслуживания _____
В) Расходы на обеспечение безопасности ("крыша", взятки, охрана) _____
Г) Расходы на организацию бизнеса _____
Д) Доходы организаторов _____

_____ **100%**

14. Сообщите, пожалуйста, Ваше мнение о причинах, по которым дети из-за своих особенностей соглашаются предоставлять сексуальные услуги иностранцам. Отвечая на этот вопрос, расположите перечисленные ниже причины в порядке их важности (значимости), от 1 до 5

1. Материальная заинтересованность ребенка (деньги, подарки, одежда, сладости и т.п.) _____
2. Насильственное принуждение со стороны организаторов бизнеса _____
3. "Моральная испорченность ребенка" _____
4. "Привычка ребенка" ("ранняя профессионализация") _____
5. Непонимание ребенком своих действий из-за нарушений в психическом и/или физическом развитии _____

15. А теперь сообщите, пожалуйста, Ваше мнение о причинах, внешних по отношению к ребенку, но способствующих вовлечению детей в предоставление сексуальных услуг иностранцам. При ответе также расположите перечисленные ниже причины в порядке их важности (значимости) от 1 до 5.

1. Общая обстановка в стране _____
2. Экономические трудности людей _____
3. Деятельность средств массовой информации _____
4. Недостатки в работе учебно-воспитательных учреждений _____
5. Проблемы в родительской семье _____

16. Связана ли, по Вашему мнению, система предоставления детских сексуальных услуг иностранцам на территории работы Вашей службы (организации) с деятельностью организованных преступных сообществ?

Следующий вопрос только для ответивших положительно на предыдущий вопрос. Для остальных – переход к вопросу 18.

17. Опишите характер этой связи (сообщества, канала влияния, отдельной "фигуры")

18. Связана ли по Вашему мнению, система предоставления детских сексуальных услуг иностранцам на территории работы Вашей службы (организации) с деятельностью отдельных коррумпированных государственных структур?

Следующий вопрос только для ответивших положительно на предыдущий вопрос. Для остальных – переход к вопросу 20.

19. Опишите характер этой связи (структуры, канала влияния, отдельной "фигуры")

20. Способны ли, на ваш взгляд, существующие на территории работы Вашей службы (организации) общественные (негосударственные) ор-

ганизации эффективно противостоять вовлечению и использованию детей в предоставление сексуальных услуг иностранцам?

Спасибо!

В заключение сообщите сведения о конкретных детях, вовлеченных в предоставление сексуальных услуг иностранцам на территории работы вашей службы (организации)

III. Бланки идентификации детей, вовлеченных в предоставление сексуальных услуг иностранцам.

1. Фамилия, имя _____

2. Возраст _____

3. Домашний адрес (для фактически имеющих родительскую семью) _____

4. Фактическое постоянное пребывание в настоящее время:

1. Дома, по указанному адресу

2. В учебно-воспитательном, исправительном учреждении (вписать название, адрес и телефон) _____

3. Достоверно не известно.

Код ребенка: _____

2.3. Карта обследования "случая"

Форма 3.

Проект: Детская проституция.

Карта обследования случая.

Код города:

1. С.Петербург
2. Выборг
3. Петрозаводск
4. Сортавала

I. Идентификационные характеристики ребенка.

1. Фамилия, имя _____

2. Домашний адрес (для фактически имеющих родительскую семью) _____

3. Телефон. _____

4. Фактическое постоянное пребывание в настоящее время:

1. Дома, по указанному адресу
2. В учебно-воспитательном, исправительном учреждении (вписать название, адрес и телефон) _____

3. Достоверно не известно.

Код ребенка: _____

II. Сведения о ребенке (заполняются по данным расспроса и имеющейся документации).

1. Пол

1. Мужской

2. Женский

2. Возраст (количество исполнившихся лет)

- | | |
|-------------------|-------------------------------------|
| 1. 4 года и менее | 7. 10 лет |
| 2. 5 лет | 8. 11 лет |
| 3. 6 лет | 9. 12 лет |
| 4. 7 лет | 10. Старше 12 лет – 14 лет |
| 5. 8 лет | 11. Старше 14 лет, но младше 18 лет |
| 6. 9 лет | |

3. Возраст первого полового контакта

- | | |
|-------------------|-------------------------------------|
| 1. 4 года и менее | 7. 10 лет |
| 2. 5 лет | 8. 11 лет |
| 3. 6 лет | 9. 12 лет |
| 4. 7 лет | 10. Старше 12 лет – 14 лет |
| 5. 8 лет | 11. Старше 14 лет, но младше 18 лет |
| 6. 9 лет | |

4. Давность вовлечения в предоставление сексуальных услуг иностранцам

- | | |
|-------------------------|-----------------------|
| 1. Менее 3-х мес. | 4. От 1 г. до 3-х лет |
| 2. От 3-х до 6-и мес. | 5. 3 г. и более |
| 3. От 6-ти до 12-и мес. | |

5. Последний оплачиваемый половой контакт с иностранцем

1. Менее 3-х мес. назад
2. От 3-х до 6-и мес. назад
3. От 6-и до 12-мес. назад
4. Более года назад

6. Оценка уровня психического развития

1. Отставание
2. Соответствие календарному возрасту
3. опережение
4. Деформация (психическое заболевание, психопатизация, запущенность)

7. Оценка уровня физического развития.

1. Отставание
2. Соответствие календарному возрасту
3. опережение
4. Деформация (наличие хронических заболеваний, физических дефектов, уродств)

8. Осознание ребенком своей сексуальной активности

1. Отсутствует
2. Имеется частичное
3. Имеется достаточное

9. Оценка отношения ребенка к своей сексуальной активности.

1. Позитивное
2. Нейтральное (безразличное)
3. Негативное

10. Родительская семья фактически...

1. ...имеется
2. ...отсутствует

ПУНКТЫ 11-13 ТОЛЬКО ДЛЯ ИМЕЮЩИХ РОДИТЕЛЬСКУЮ СЕМЬЮ

11. Структура семьи ("воспитывающие фигуры")

1. Отец
2. Отчим
3. Мать
4. Мачеха
5. Дед
6. Бабушка
7. Старшие братья и сестры
8. Другие кровные родственники
9. Другие совместно проживающие члены семьи не являющиеся кровными родственниками

12. Алкоголизация и/или наркотизация родителей в семье.

- 2. Прослеживается
- 1. Не прослеживается

13. Криминализация в родительской семье

- 2. Прослеживается
- 1. Не прослеживается

III. Условия жизни ребенка (заполняется только по результатам обследования на дому).

1. Оценка уровня материальной обеспеченности семьи

- 1. Нищета
- 2. Нужда
- 3. Бедность
- 4. Зажиточность

2. Оценка благоустройства жилья

- 3. Высокая
- 2. Средняя
- 1. Низкая

3. Оценка обеспеченности ребенка...

	Высокая 3	Средняя 2	Низкая 1
1. ... жилой площадью			
2. ... одеждой			
3. ... питанием			
4. ... книгами			
5. ... играми			
6. ... контактами со сверстниками			
7. ... развлечениями вне дома			

4. Посещение школы

3. Регулярное

2. Нерегулярное

1. Не посещает

5. Оценка психологической атмосферы в родительской семье

1. Напряженная, враждебная, конфликтная

2. Спокойная, безразличная

3. Теплая, дружелюбная, благожелательная

6. Краткое изложение результатов беседы со взрослыми членами семьи о причинах, способах, характеристиках использования ребенка для предоставления сексуальных услуг иностранцам

2.4. Диаграммы

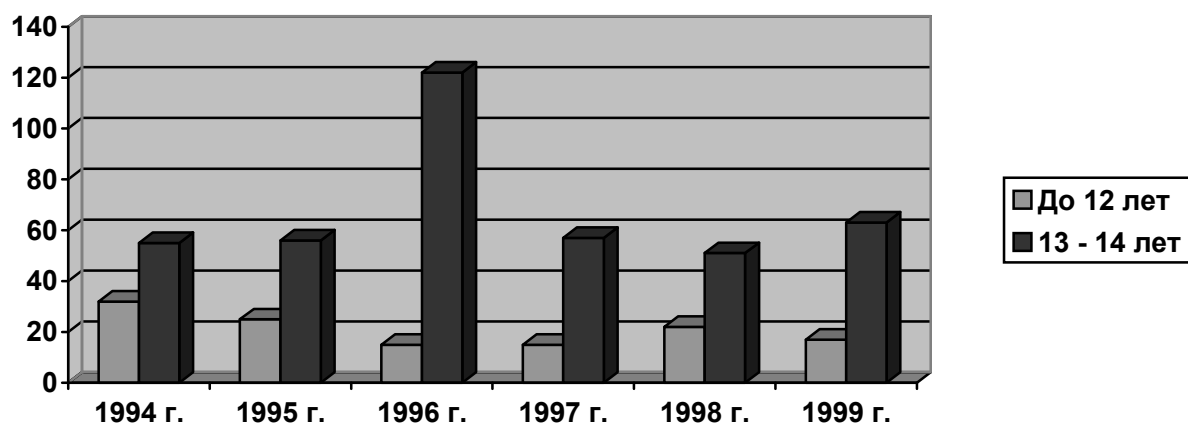


Рис. 1.

Динамика заболеваний, передающихся половым путем, среди детей (по данным гор. КВД) в Санкт-Петербурге, абс. ц.

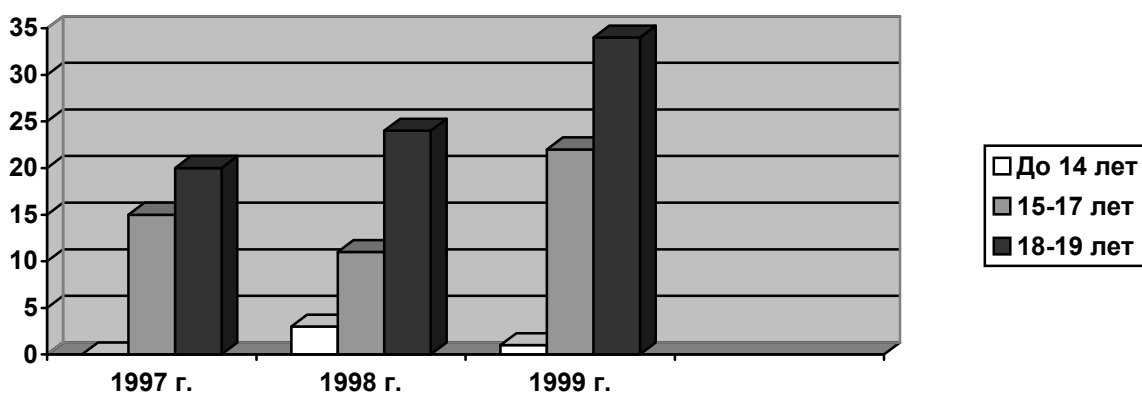


Рис. 2.

Динамика заболеваний, передающихся половым путем, в г. Сортавала по детско-подростковым возрастным группам (по данным районного КВД), абс. ц.

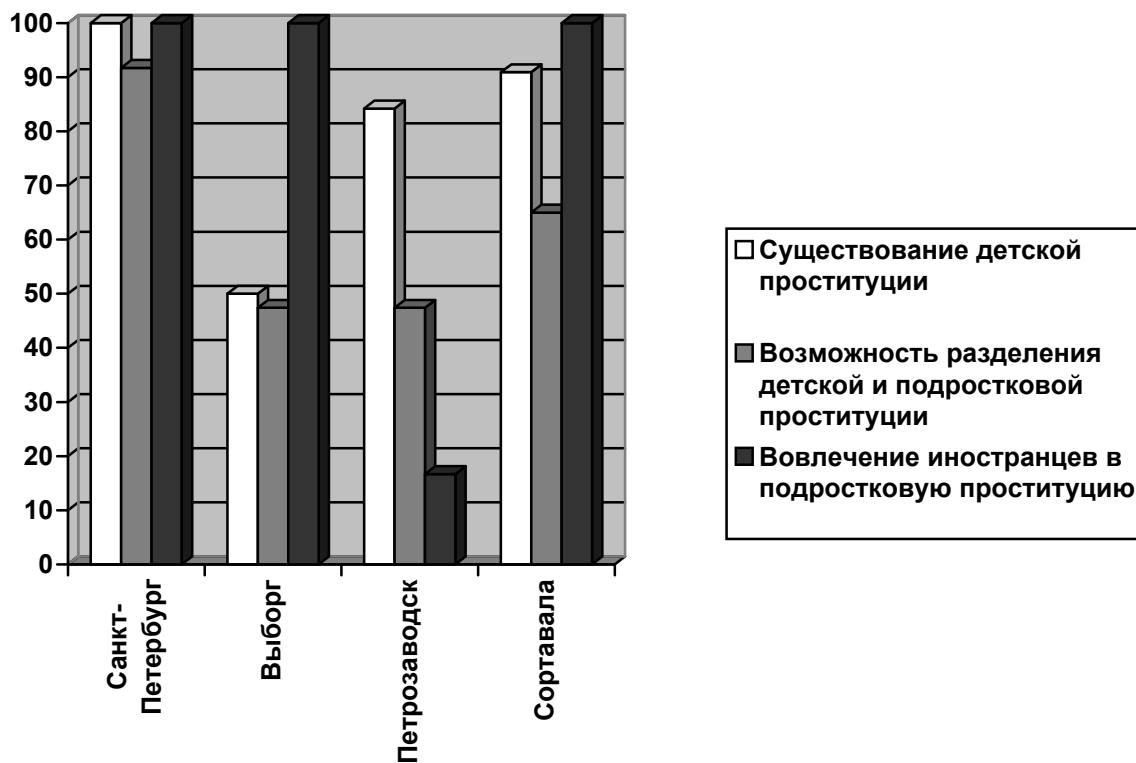


Рис. 3
Общая оценка проблемы экспертами (Количество ответов "Да", %)

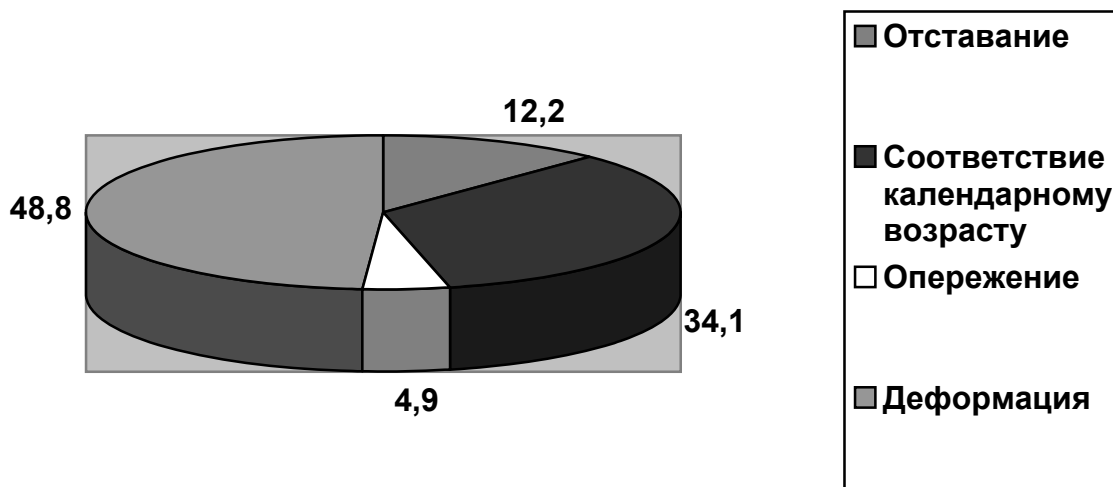


Рис. 4.
Оценка развития обследованных (Психическое развитие), %.

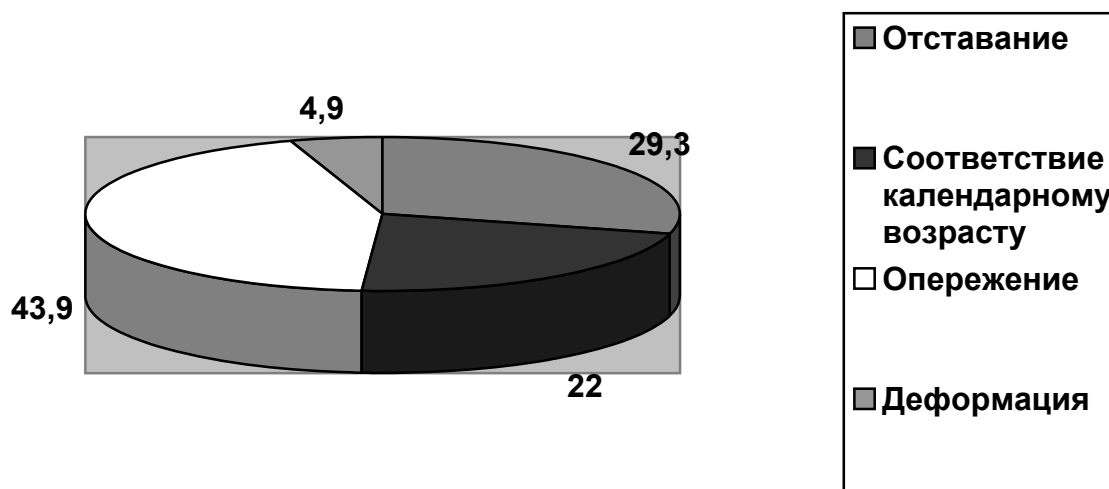


Рис. 5.
Оценка развития обследованных (Физическое развитие), %.

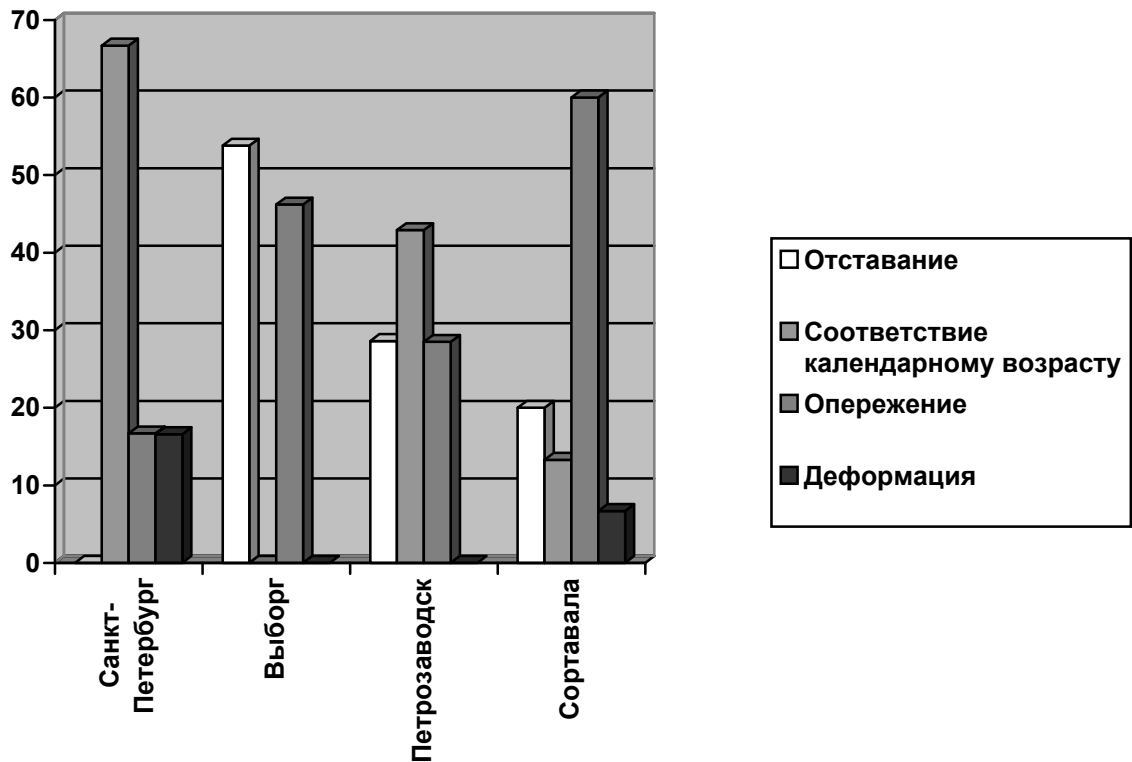
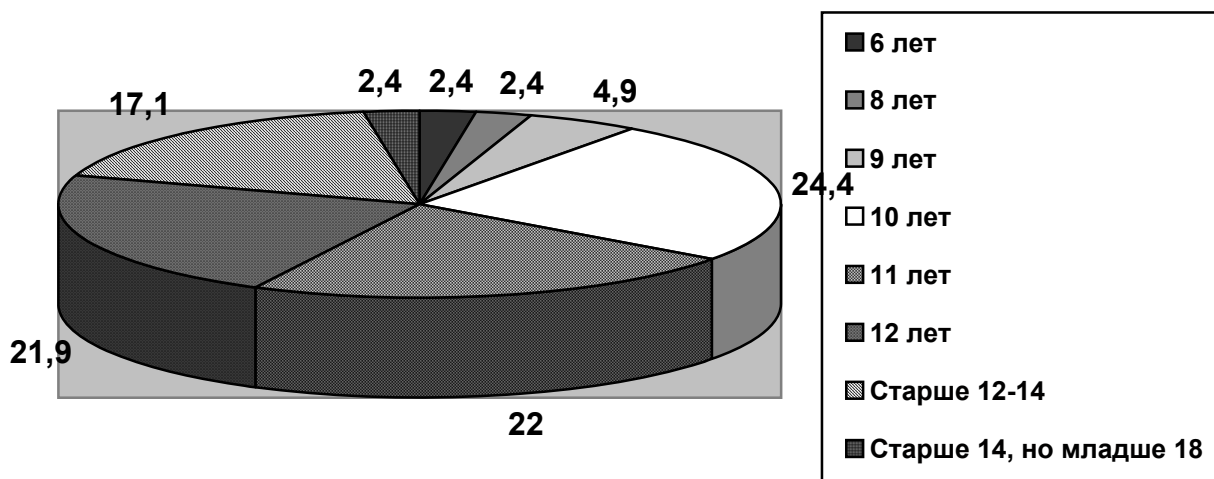


Рис. 6.

Различия в физическом развитии обследованных по отдельным городам, %

Рис. 7.



Сексуальная активность обследованных (Возраст первого полового контакта), %, Ме

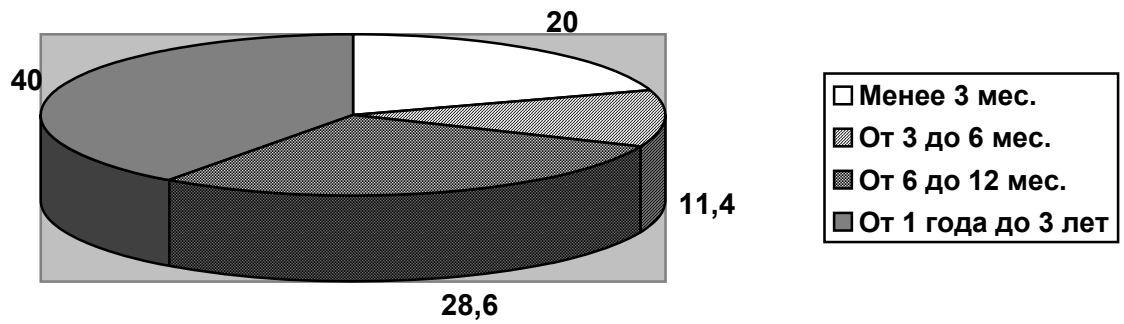


Рис. 8.
Сексуальная активность обследованных (Давность вовлечения), %, Ме

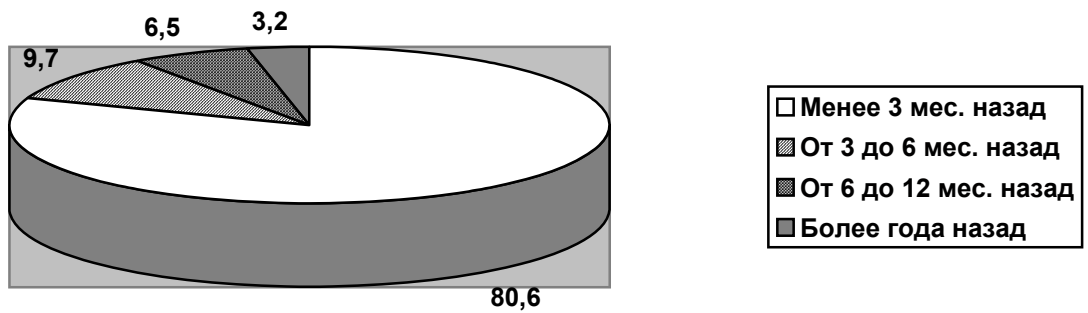


Рис. 9.
Сексуальная активность обследованных (Последний оплачиваемый половой контакт с иностранцем), %, Ме

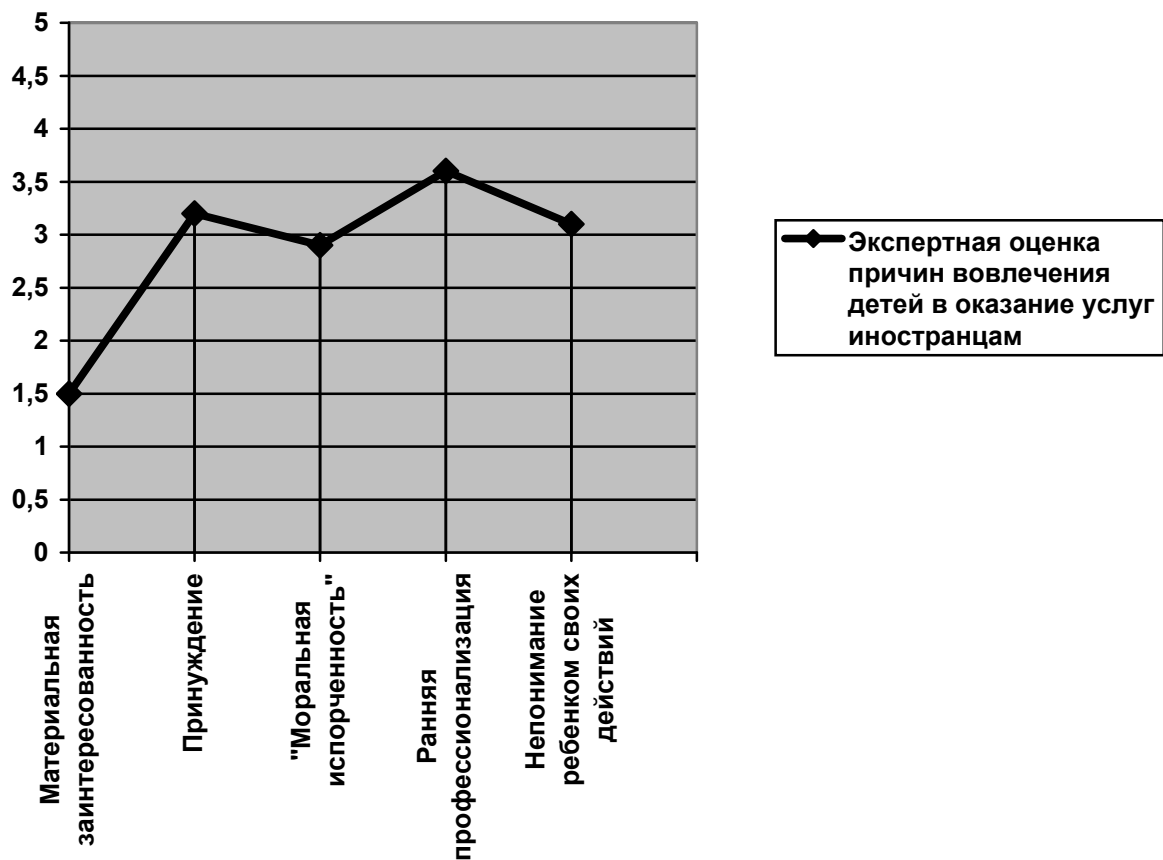


Рис. 10.
Экспертная оценка причин вовлечения детей в оказание услуг иностранцам: "факторы ребенка", X (По всем изученным городам)

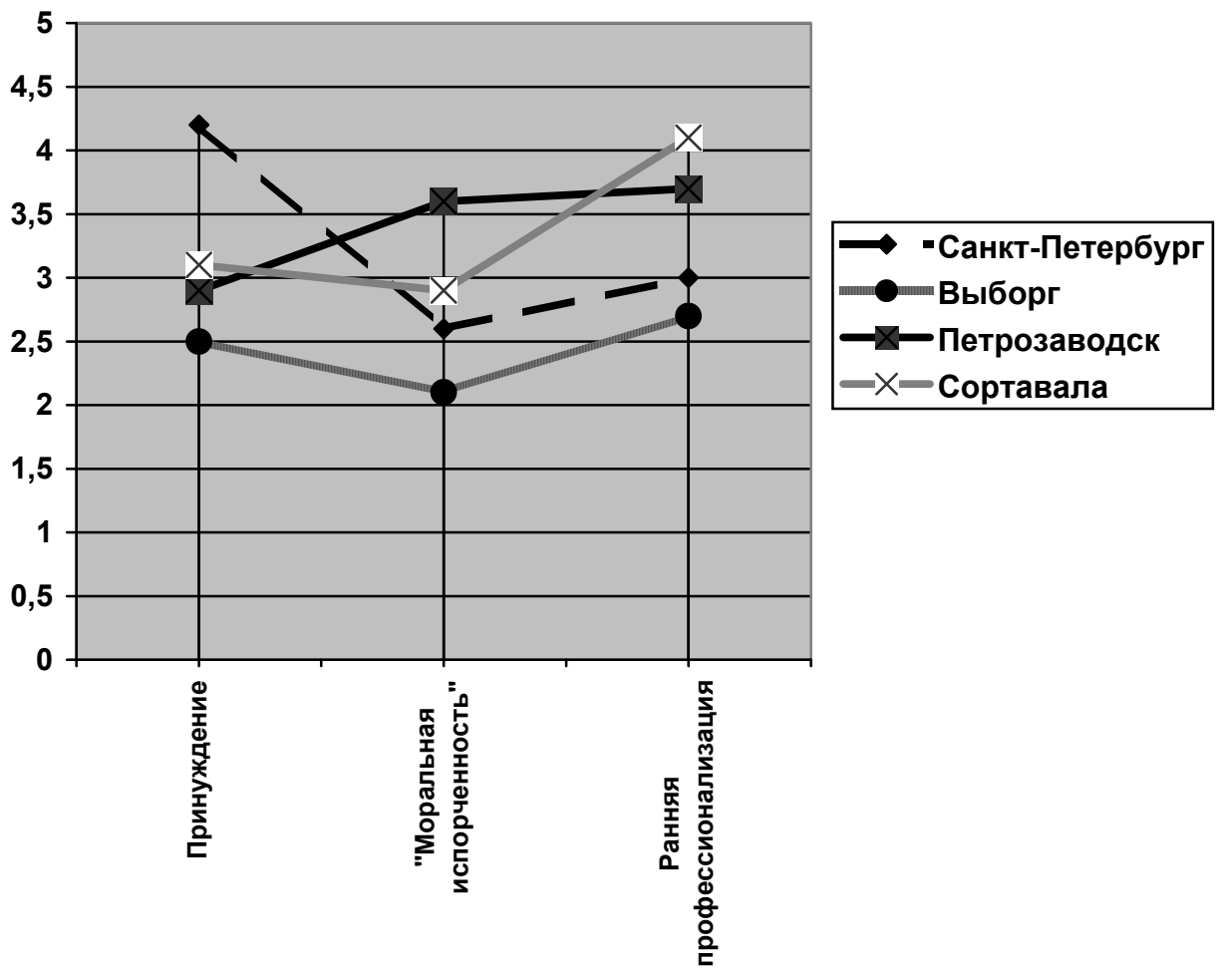


Рис. 11.

Экспертная оценка причин вовлечения детей в оказание услуг иностранцам: "факторы ребенка", X (По отдельным городам)

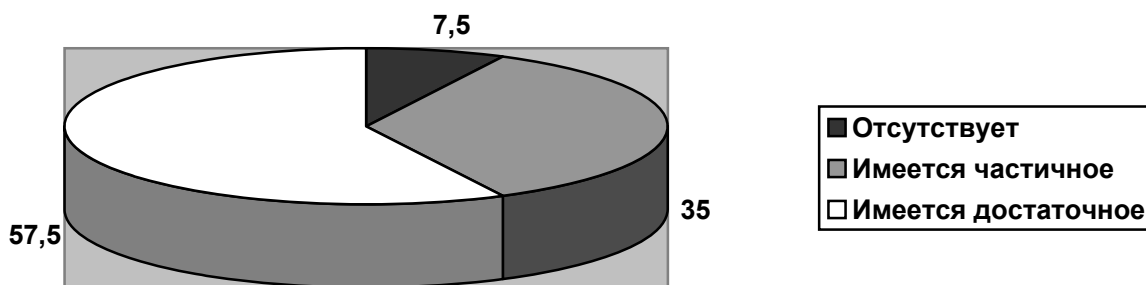


Рис. 12.
 Восприятие обследованными своей сексуальной активности (Осознание своей сексуальной активности), %

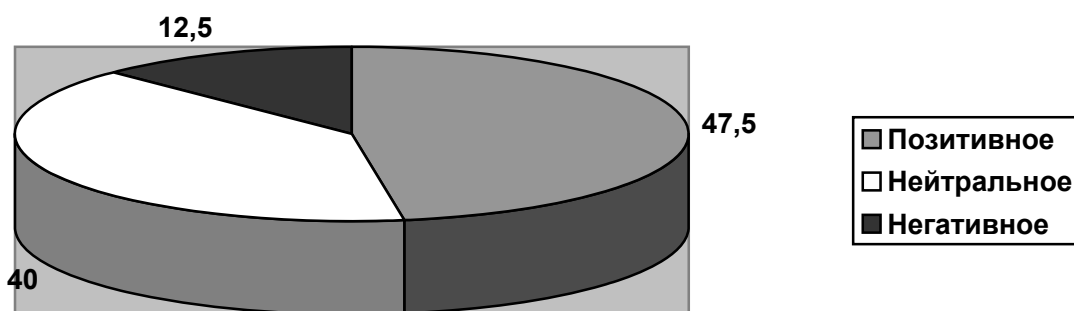


Рис. 13.
 Восприятие обследованными своей сексуальной активности (Отношение к своей сексуальной активности), %

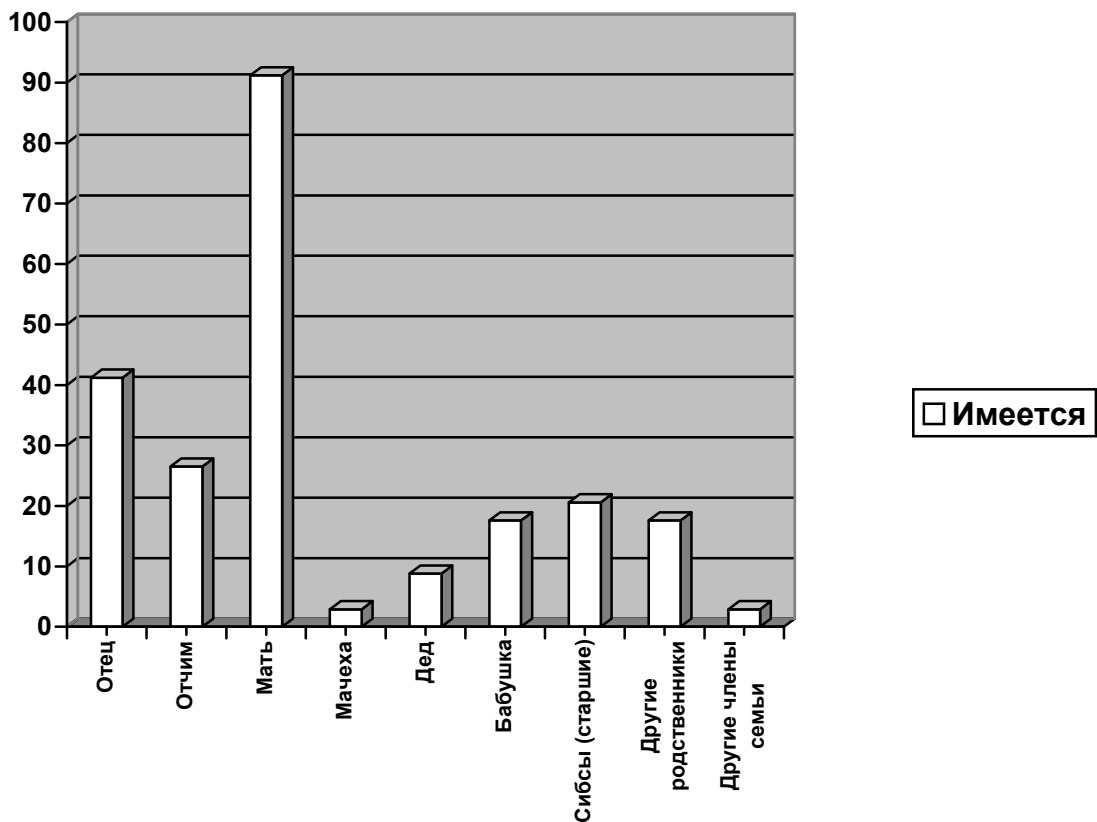


Рис. 14.

Характеристики родительской семьи обследованных (Наличие "воспитывающих фигур"), %

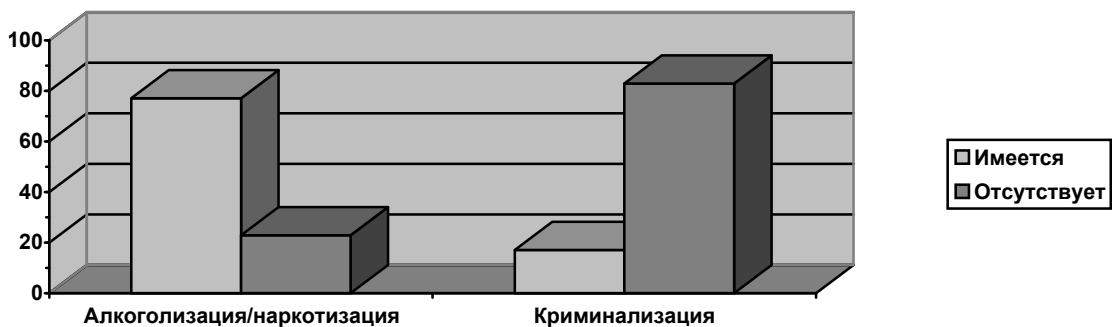


Рис. 15.

Характеристики родительской семьи обследованных (Алкоголизация и/или наркотизация родителей, Криминализация семьи), %

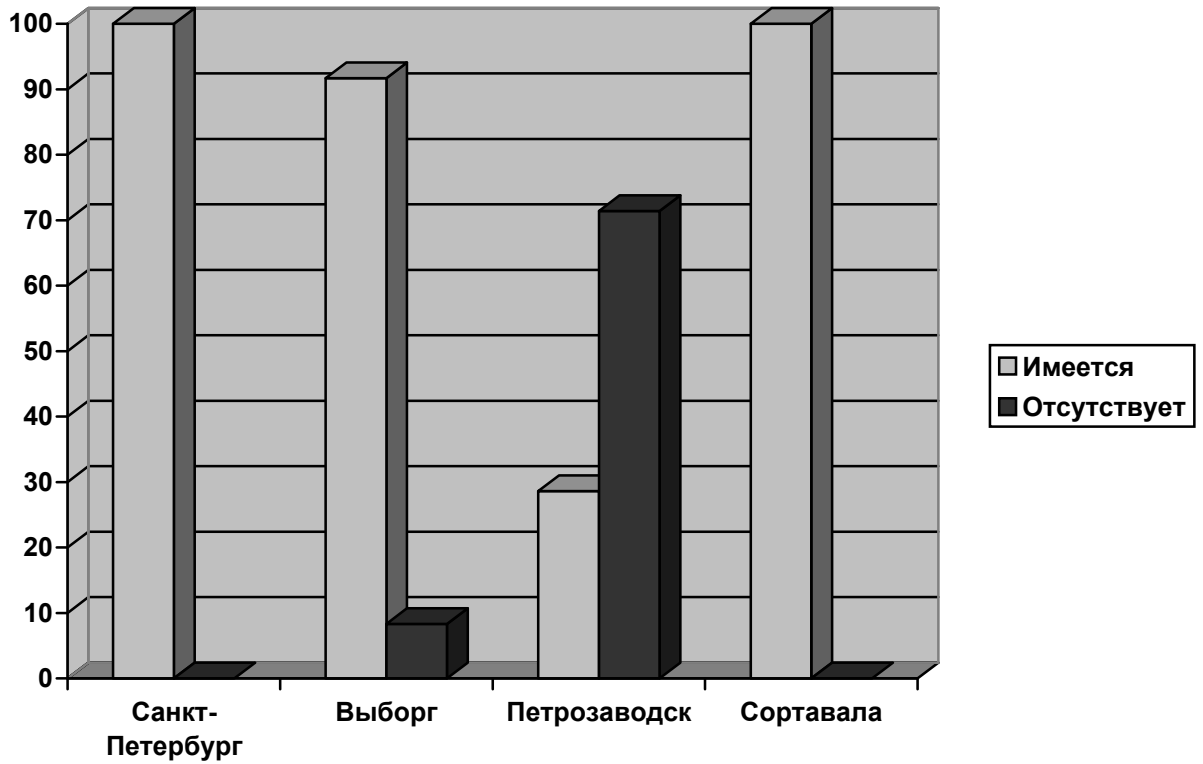


Рис. 16.
Наличие у обследованных родительской семьи по отдельным городам, %

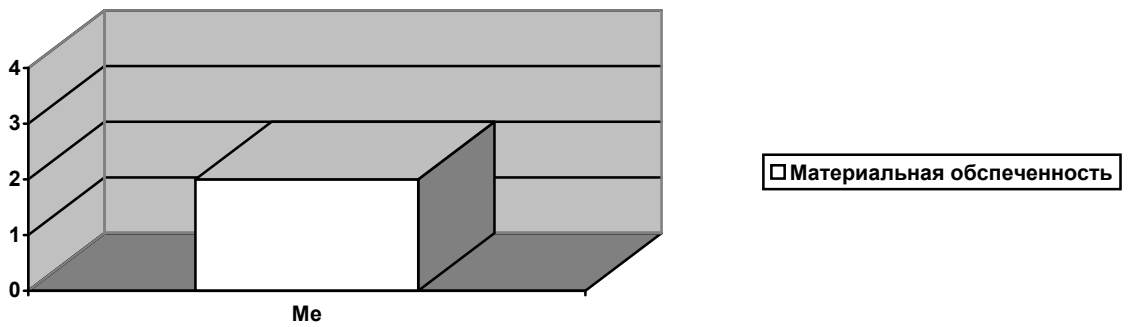


Рис. 17.
Условия жизни обследованных (Материальная обеспеченность семьи (четырёхбалльная шкала без нулевого деления)), Ме

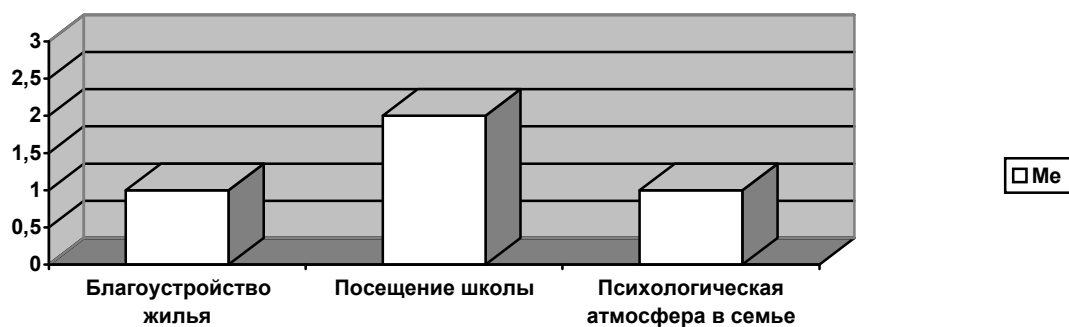


Рис. 18.
Условия жизни обследованных (трехбалльная шкала без нулевого деления), Me

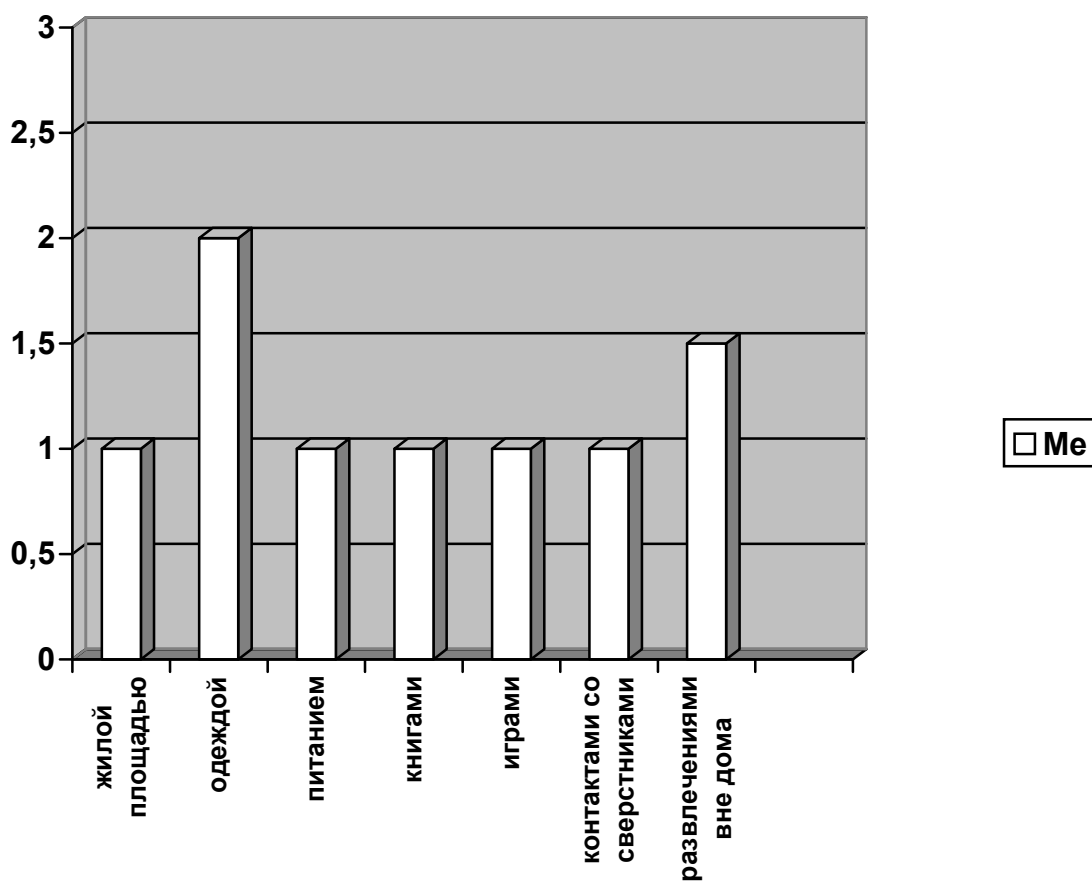


Рис. 19.
Обеспеченность ребенка, подростка (трехбалльная шкала без нулевого деления), Me

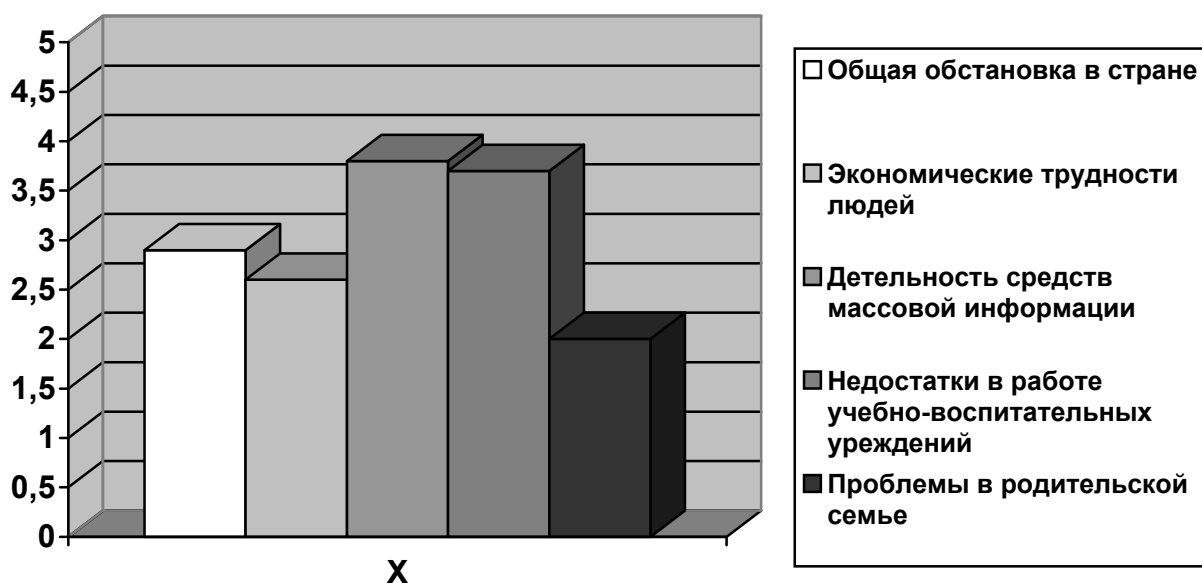


Рис. 20.

Экспертная оценка причин вовлечения детей в оказание сексуальных услуг иностранцам: "факторы окружения", X (по всем изученным городам)

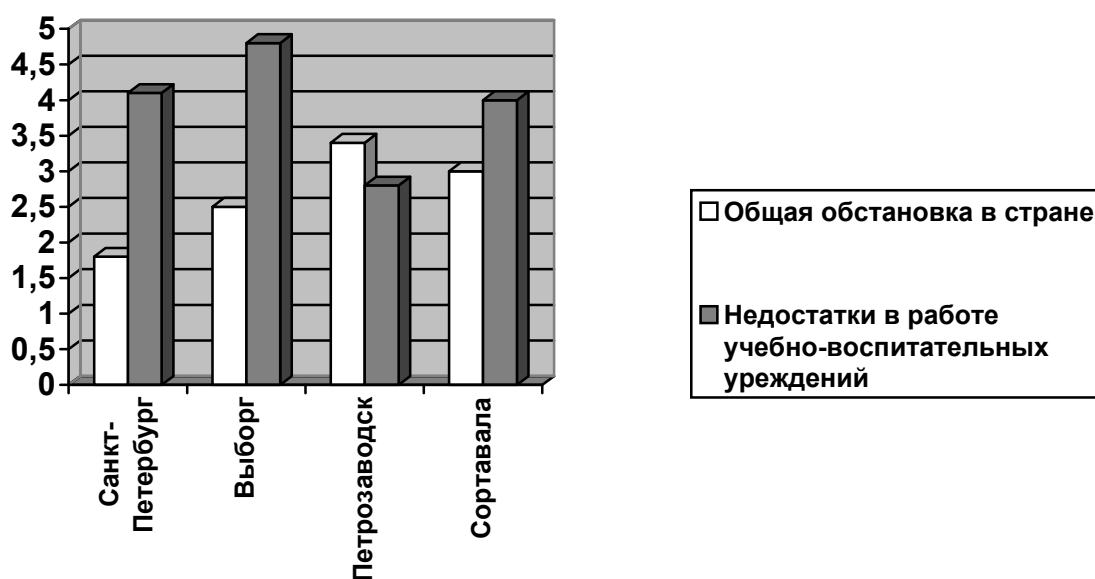
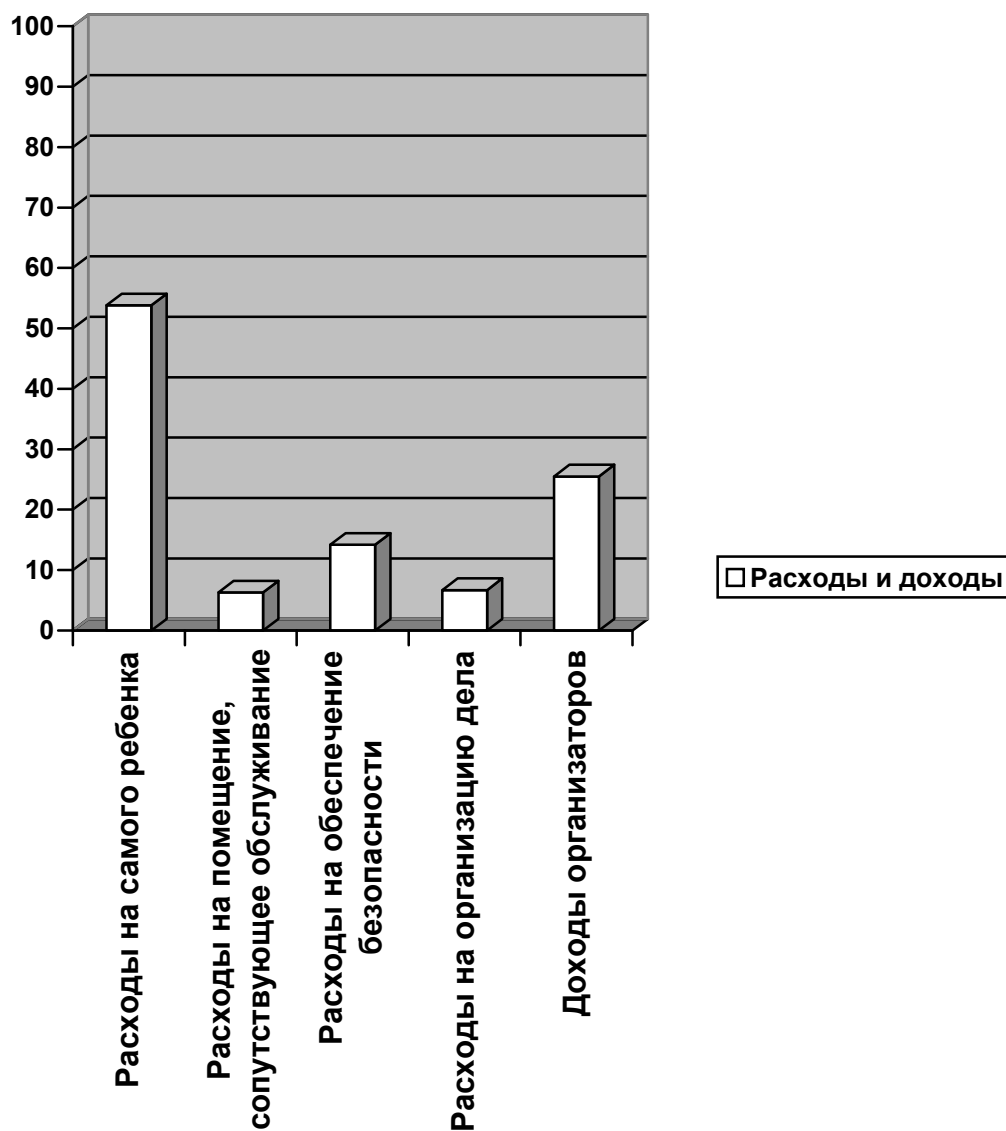


Рис. 21.

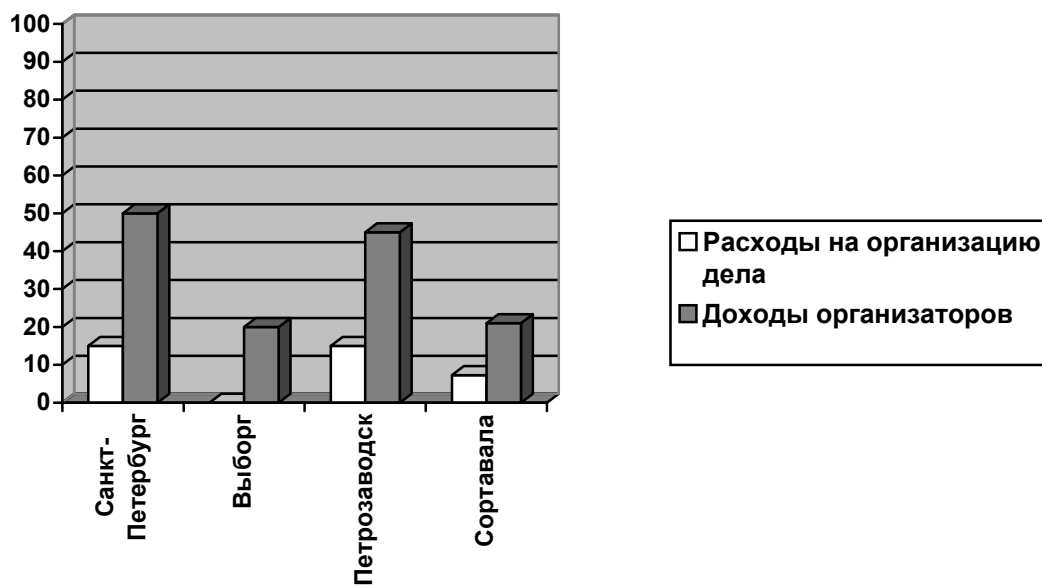
Экспертная оценка причин вовлечения детей в оказание сексуальных услуг иностранцам: "факторы окружения", X (по отдельным городам)

Рис. 22.



Экспертная оценка рентабельности предоставления детских сексуальных услуг иностранцам (по всем изученным городам), %

Рис. 23.



Экспертная оценка рентабельности предоставления детских сексуальных услуг иностранцам (по отдельным городам), %